

# Le Quotidien

Statistique Canada

**Le jeudi 9 août 2012**

Diffusé à 8 h 30, heure de l'Est

---

## Communiqués

---

<b>Commerce international de marchandises du Canada, juin 2012</b>	2
Les importations de marchandises du Canada ont progressé de 2,3 % en juin, alors que les exportations ont affiché une légère hausse de 0,2 %. Par conséquent, le déficit commercial du Canada avec le monde a augmenté, passant de 954 millions de dollars en mai à 1,8 milliard de dollars en juin.	
Indice des prix des logements neufs, juin 2012	9
Valeur réelle des importations et des exportations selon la formule de Fisher, juin 2012	13
Indices de prix des exportations et des importations, juin 2012	14
Enquête semestrielle auprès des fournisseurs de services de financement aux entreprises, 2011	15
<b>Nouveaux produits et études</b>	16

---



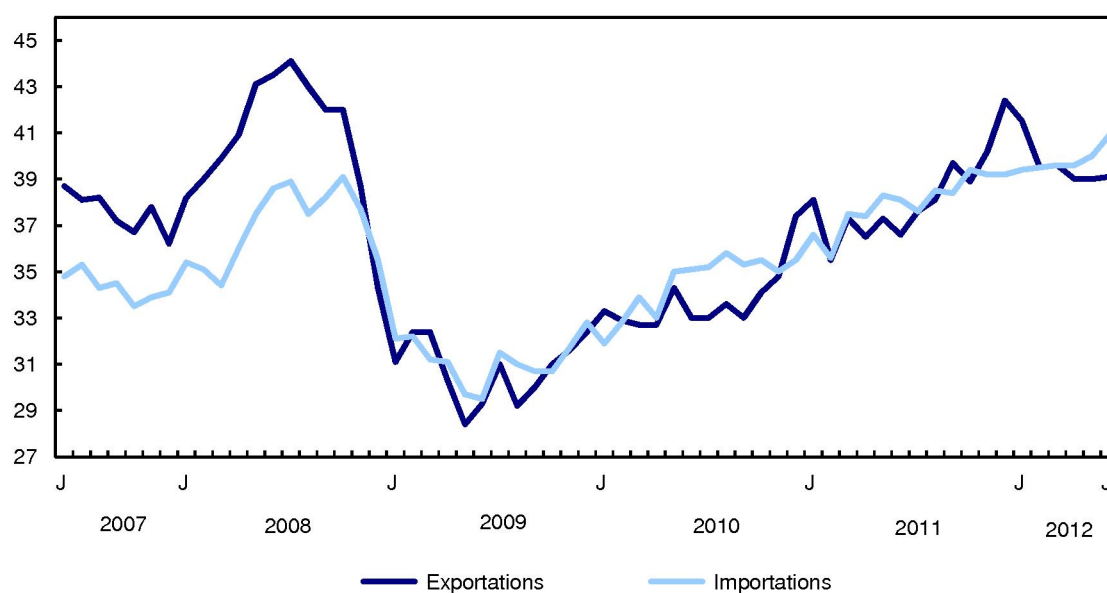
## Communiqués

### Commerce international de marchandises du Canada, juin 2012

Les importations de marchandises du Canada ont progressé de 2,3 % en juin, alors que les exportations ont affiché une légère hausse de 0,2 %. Par conséquent, le déficit commercial du Canada avec le monde a augmenté, passant de 954 millions de dollars en mai à 1,8 milliard de dollars en juin.

#### Graphique 1 Exportations et importations

milliards de dollars, données désaisonnalisées



Les importations ont poursuivi leur tendance à la hausse, atteignant un sommet sans précédent de 40,9 milliards de dollars en juin. Dans l'ensemble, six des sept secteurs ont enregistré des hausses, celui des machines et de l'équipement ayant le plus contribué à la croissance. Les volumes (+2,5 %) ont progressé dans tous les secteurs.

Les exportations se sont accrues pour atteindre 39,1 milliards de dollars. Les volumes ont enregistré une hausse de 1,1 %, tandis que les prix ont diminué de 0,9 %. Une forte augmentation des exportations de produits de l'automobile a contribué à neutraliser les baisses observées dans cinq des sept secteurs.

Les importations en provenance des États-Unis ont augmenté de 3,0 % pour atteindre un sommet inégalé de 25,9 milliards de dollars en juin. Il s'agissait d'une troisième hausse mensuelle consécutive. Les exportations ont crû de 2,2 % pour s'établir à 29,0 milliards de dollars. Cela a réduit l'excédent commercial du Canada avec les États-Unis, qui est passé de 3,2 milliards de dollars en mai à 3,1 milliards de dollars en juin.

Les importations en provenance des pays autres que les États-Unis ont augmenté de 1,1 % pour s'établir à 15,0 milliards de dollars. Les exportations vers les pays autres que les États-Unis, en baisse pour un troisième mois consécutif, ont diminué de 5,2 % pour se chiffrer à 10,1 milliards de dollars. Par conséquent, le déficit commercial du Canada avec les pays autres que les États-Unis s'est accru, passant de 4,2 milliards de dollars en mai à 4,9 milliards de dollars en juin.

---

## Le secteur des machines et de l'équipement mène la hausse des importations

Les importations de machines et d'équipement ont augmenté de 3,2 % pour atteindre un sommet sans précédent de 11,2 milliards de dollars en juin. Les volumes ont progressé de 3,0 %. Les importations d'autres machines et équipement ont mené la hausse du secteur, suivies des importations de machines industrielles et agricoles.

Les importations d'autres biens de consommation ont augmenté de 4,7 % pour se fixer à 5,3 milliards de dollars. Les importations de divers produits finis, principalement les produits médicaux et pharmaceutiques, ont mené la hausse en raison d'une augmentation des volumes.

Les importations de biens industriels ont progressé de 2,3 % pour se chiffrer à 8,5 milliards de dollars, soit une troisième hausse mensuelle consécutive. Les augmentations généralisées à l'ensemble du secteur ont été menées par les importations de matières plastiques et d'autres produits de l'acier et du fer.

Les produits énergétiques, le seul secteur ayant enregistré une baisse en juin, ont diminué de 3,6 % pour se chiffrer à 4,2 milliards de dollars. Les prix ont diminué de 9,2 %. Les importations de pétrole brut ont reculé de 18,2 % pour s'établir à 2,2 milliards de dollars, en raison d'une baisse des volumes et des prix. En revanche, les produits dérivés du pétrole et du charbon ont connu une forte hausse des volumes, principalement en raison d'une augmentation des importations d'huiles légères et préparations.

## Fortes hausses des exportations de produits de l'automobile

Les exportations de produits de l'automobile ont augmenté de 13,9 % pour s'établir à 6,3 milliards de dollars en juin, les volumes ayant progressé de 13,2 %. Le principal facteur à l'origine de cette croissance était les exportations de voitures particulières et de châssis, qui ont augmenté de 19,5 % pour se fixer à 4,3 milliards de dollars, soit le plus haut niveau depuis janvier 2006.

Les exportations de produits énergétiques ont diminué de 3,5 % pour se chiffrer à 9,0 milliards de dollars, les prix ayant décliné pour le cinquième mois d'affilée. Le principal facteur à l'origine de ce fléchissement était le pétrole brut, dont les exportations ont baissé de 5,3 % pour se situer à 5,6 milliards de dollars.

Les exportations de produits de l'agriculture et de la pêche ont baissé de 2,8 % pour se fixer à 3,5 milliards de dollars, soit leur niveau le plus bas depuis août 2011. Cette diminution s'expliquait principalement par une baisse de 27,4 % des exportations de blé, en raison d'un déclin des volumes.

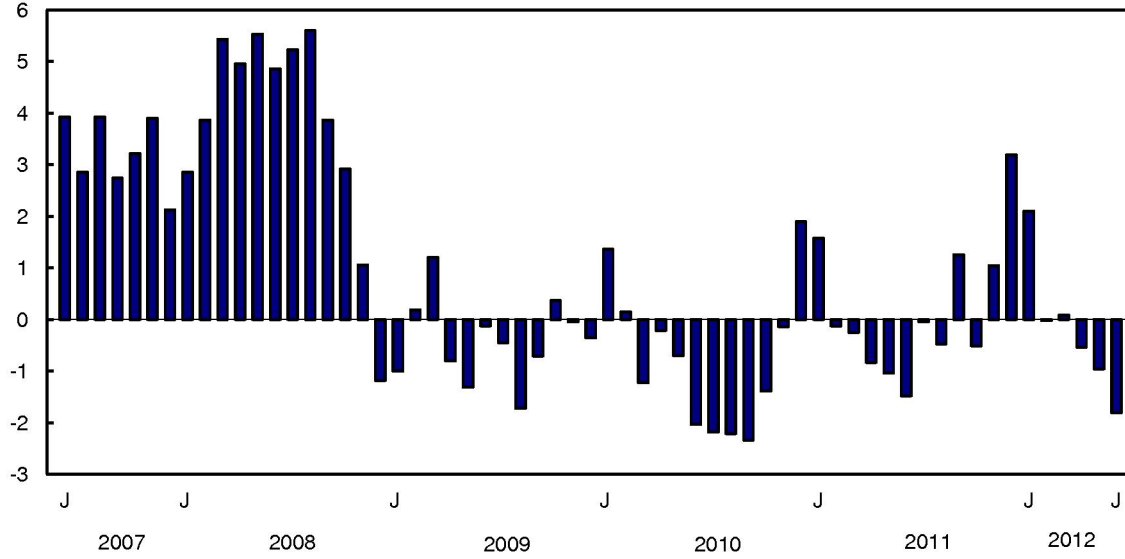
Dans le secteur des machines et de l'équipement, les exportations ont diminué de 1,3 % pour s'établir à 7,2 milliards de dollars, les volumes ayant fléchi de 2,5 %. Le recul des exportations d'aéronefs et d'autre matériel de transport a été le principal facteur à l'origine de cette baisse.

---

**Graphique 2**  
**Solde commercial**

---

milliards de dollars, données désaisonnalisées



## Note aux lecteurs

Le commerce de marchandises est l'une des composantes de la balance des paiements (BDP) internationaux du Canada, qui comprend également le commerce des services, les revenus de placements, les transferts courants, les flux de capitaux et les flux financiers.

Les données sur le commerce international de marchandises par pays sont offertes sur la base de la BDP ainsi que sur la base douanière pour les États-Unis, le Japon et le Royaume-Uni. Les données sur le commerce des autres pays (présentés individuellement) ne sont offertes que sur la base douanière. On calcule les données sur la BDP à partir des données sur la base douanière en faisant des ajustements liés à l'évaluation, à la couverture, au choix du moment et à la résidence. On effectue ces ajustements afin d'assurer la conformité avec les concepts et les définitions du Système de comptabilité nationale du Canada.

Dans le présent communiqué, les données figurent sur la base de la BDP; elles sont désaisonnalisées et exprimées en dollars courants. Les dollars constants sont calculés à l'aide de la formule du volume de Laspeyres.

Pour obtenir plus de renseignements sur la désaisonnalisation, voir le document intitulé [La désaisonnalisation et le repérage des tendances économiques](#).

## Nouvelle structure d'agrégation

Statistique Canada adoptera le Système de classification des produits de l'Amérique du Nord (SPAN) pour les statistiques sur les importations et les exportations des marchandises. La nouvelle structure remplacera les structures de classification connues sous les noms de groupes sommaires à l'importation (GSI) et groupes sommaires à l'exportation (GSE) ainsi que les agrégations de niveau supérieur (groupes principaux, sous-secteurs, secteurs et sections) utilisées depuis plusieurs décennies.

Des données révisées, sur la base du SPAN et portant sur la période de référence de janvier 1988 à août 2012, seront diffusées le 18 octobre.

La première diffusion régulière basée sur le SPAN aura lieu le 8 novembre; les données porteront sur le mois de septembre.

Les lecteurs désirant obtenir des renseignements détaillés sur ce changement peuvent consulter notre page Web consacrée aux consultations et aux avis concernant les [classifications](#).

## Révisions

Les données sur le commerce de marchandises sont généralement révisées sur une base régulière, chaque mois de l'année en cours. Les révisions de l'année en cours se reflètent à la fois dans les données sur la base douanière et dans les données sur la base de la BDP.

Les données sur la base douanière de l'année précédente sont révisées lors de la publication des données de janvier et de février ainsi que sur une base trimestrielle. Les données sur la base douanière des deux années précédentes sont révisées annuellement et sont publiées en février, lors de la publication du mois de référence de décembre.

Les données sur la base de la BDP de l'année précédente seront révisées lors de la publication des données de janvier, de février, de mars et d'avril 2012.

Divers facteurs rendent ces révisions nécessaires, dont la réception tardive des documents relatifs aux importations et aux exportations, la présence de renseignements erronés dans les documents de douane, le remplacement des estimations calculées pour le secteur de l'énergie par les chiffres réels, la reclassification des marchandises à la lumière de renseignements plus récents et la correction des variations saisonnières.

Les données révisées peuvent être consultées sans frais dans les tableaux appropriés de CANSIM.

**Tableau 1**  
**Commerce de marchandises : marchés principaux – Données désaisonnalisées, en dollars courants**

	Jun 2011	Mai 2012 <sup>r</sup>	Jun 2012	Mai à juin 2012	Jun 2011 à juin 2012
	millions de dollars			variation en %	
<b>Total des exportations</b>	<b>36 624</b>	<b>39 027</b>	<b>39 097</b>	<b>0,2</b>	<b>6,8</b>
États-Unis	26 557	28 362	28 986	2,2	9,1
Japon	722	745	962	29,1	33,2
Union européenne <sup>1</sup>	3 329	3 500	3 333	-4,8	0,1
Autres pays de l'OCDE <sup>2</sup>	1 565	1 567	1 420	-9,4	-9,3
Tous les autres pays	4 450	4 853	4 395	-9,4	-1,2
<b>Total des importations</b>	<b>38 102</b>	<b>39 981</b>	<b>40 903</b>	<b>2,3</b>	<b>7,4</b>
États-Unis	22 899	25 135	25 901	3,0	13,1
Japon	634	917	987	7,6	55,7
Union européenne <sup>1</sup>	4 115	4 117	3 799	-7,7	-7,7
Autres pays de l'OCDE <sup>2</sup>	2 646	2 909	3 217	10,6	21,6
Tous les autres pays	7 808	6 903	6 999	1,4	-10,4
<b>Balance commerciale</b>	<b>-1 478</b>	<b>-954</b>	<b>-1 806</b>	...	...
États-Unis	3 658	3 227	3 085	...	...
Japon	88	-172	-25	...	...
Union européenne <sup>1</sup>	-786	-617	-466	...	...
Autres pays de l'OCDE <sup>2</sup>	-1 081	-1 342	-1 797	...	...
Tous les autres pays	-3 358	-2 050	-2 604	...	...

<sup>r</sup> révisé

... n'ayant pas lieu de figurer

1. L'Union européenne comprend l'Allemagne, l'Autriche, la Belgique, la Bulgarie, Chypre, le Danemark, l'Espagne, l'Estonie, la Finlande, la France, la Grèce, la Hongrie, l'Irlande, l'Italie, la Lettonie, la Lituanie, le Luxembourg, Malte, les Pays-Bas, la Pologne, le Portugal, la République tchèque, la Roumanie, le Royaume-Uni, la Slovaquie, la Slovénie et la Suède.

2. Les autres pays de l'Organisation de coopération et de développement économiques (OCDE) comprennent l'Australie, le Canada, le Chili, la Corée du Sud, l'Islande, Israël, le Mexique, la Norvège, la Nouvelle-Zélande, la Suisse et la Turquie.

**Note(s) :** Les totaux peuvent ne pas être égaux à la somme de leurs composantes.

Tableau 2

## Commerce de marchandises : groupes principaux de marchandises – Données désaisonnalisées, en dollars courants

	Jun 2011	Mai 2012 <sup>r</sup>	Jun 2012	Mai à juin 2012	Jun 2011 à juin 2012
	millions de dollars			variation en %	
<b>Total des exportations</b>	<b>36 624</b>	<b>39 027</b>	<b>39 097</b>	<b>0,2</b>	<b>6,8</b>
Produits de l'agriculture et de la pêche	3 267	3 562	3 461	-2,8	5,9
Produits énergétiques	8 695	9 274	8 952	-3,5	3,0
Produits forestiers	1 910	1 785	1 799	0,8	-5,8
Biens industriels	9 621	9 362	9 286	-0,8	-3,5
Machines et équipement	6 505	7 283	7 185	-1,3	10,5
Produits de l'automobile	4 538	5 492	6 253	13,9	37,8
Autres biens de consommation	1 317	1 416	1 397	-1,3	6,1
Transactions spéciales commerciales <sup>1</sup>	321	354	300	-15,3	-6,5
Autres ajustements de la balance des paiements	449	499	465	-6,8	3,6
<b>Total des importations</b>	<b>38 102</b>	<b>39 981</b>	<b>40 903</b>	<b>2,3</b>	<b>7,4</b>
Produits de l'agriculture et de la pêche	2 729	2 838	2 933	3,3	7,5
Produits énergétiques	4 378	4 398	4 239	-3,6	-3,2
Produits forestiers	201	221	238	7,7	18,4
Biens industriels	8 184	8 284	8 476	2,3	3,6
Machines et équipement	10 720	10 876	11 225	3,2	4,7
Produits de l'automobile	5 736	6 918	6 995	1,1	21,9
Autres biens de consommation	4 969	5 063	5 299	4,7	6,6
Transactions spéciales commerciales <sup>1</sup>	433	528	629	19,1	45,3
Autres ajustements de la balance des paiements	752	856	869	1,5	15,6

<sup>r</sup> révisé

1. Particulièrement les transactions de faible valeur, les coûts de réparation des équipements et les marchandises retournées vers le pays d'origine.

**Note(s) :** Les totaux peuvent ne pas être égaux à la somme de leurs composantes.

**Données offertes gratuitement dans CANSIM : tableaux 228-0001 à 228-0003, 228-0033, 228-0034, 228-0041 à 228-0043 et 228-0047 à 228-0057.**

Les données sur les importations et les exportations de marchandises dans les tableaux suivants sont présentées en dollars.

Tableaux 228-0001 à 228-0003 : Base douanière et base de la balance des paiements, par groupes principaux et par marchés principaux pour tous les pays; mensuel, trimestriel et annuel.

Tableau 228-0033 : Importations, base douanière, selon la province de dédouanement; mensuel.

Tableau 228-0034 : Exportations nationales, base douanière, selon la province d'origine; mensuel.

Tableaux 228-0041 à 228-0043 : Base douanière et base de la balance des paiements, par secteur et sous-secteur, pour tous les pays; mensuel, trimestriel et annuel.

Les données sur les importations et les exportations de marchandises dans les tableaux suivants sont des indices (2002=100).

Tableaux 228-0047 à 228-0049 : Indices de prix et de volume, base douanière et base de la balance des paiements, pour tous les pays; mensuel, trimestriel et annuel.

Tableaux 228-0050 à 228-0052 : Indices de prix base douanière pour le commerce Canada et États-Unis et indices de prix par Classification type pour le commerce international (CTCI révision 3), pour tous les pays et les États-Unis; mensuel, trimestriel et annuel.

Tableaux 228-0053 à 228-0055 : Indices de prix et de volume, base douanière et base de la balance des paiements, par secteur et sous-secteur, pour tous les pays; mensuel, trimestriel et annuel.

Tableaux 228-0056 et 228-0057 : Base de la balance des paiements, par secteur, données désaisonnalisées, pour tous les pays, formule Fisher (dollars enchaînés 2002); mensuel et trimestriel.

**Définitions, source de données et méthodes : numéros d'enquête 2201, 2202 et 2203.**

Ces données sont offertes sur la [base de données](#) du commerce international de marchandises du Canada.

Le numéro de juin 2012 de la publication *Commerce international de marchandises du Canada*, vol. 66, n° 6 (65-001-X, gratuite), est maintenant accessible à partir du module *Publications* de notre site Web, sous l'onglet *Ressource clé*.

Les données du compte courant (qui englobent les statistiques du commerce de marchandises, les opérations au chapitre des services, les revenus de placements et les transferts) sont publiées tous les trimestres dans *Balance des paiements internationaux du Canada* (67-001-X, gratuit).

Les données de juillet sur le commerce international de marchandises du Canada seront diffusées le 11 septembre.

Pour obtenir plus de renseignements, communiquez avec le Centre de contact national de Statistique Canada au 613-951-8116 ou composez sans frais le 1-800-263-1136 (infostats@statcan.gc.ca).

Pour en savoir davantage sur les concepts, les méthodes et la qualité des données, communiquez avec Marc Nadeau au 613-951-3692, Division du commerce international.



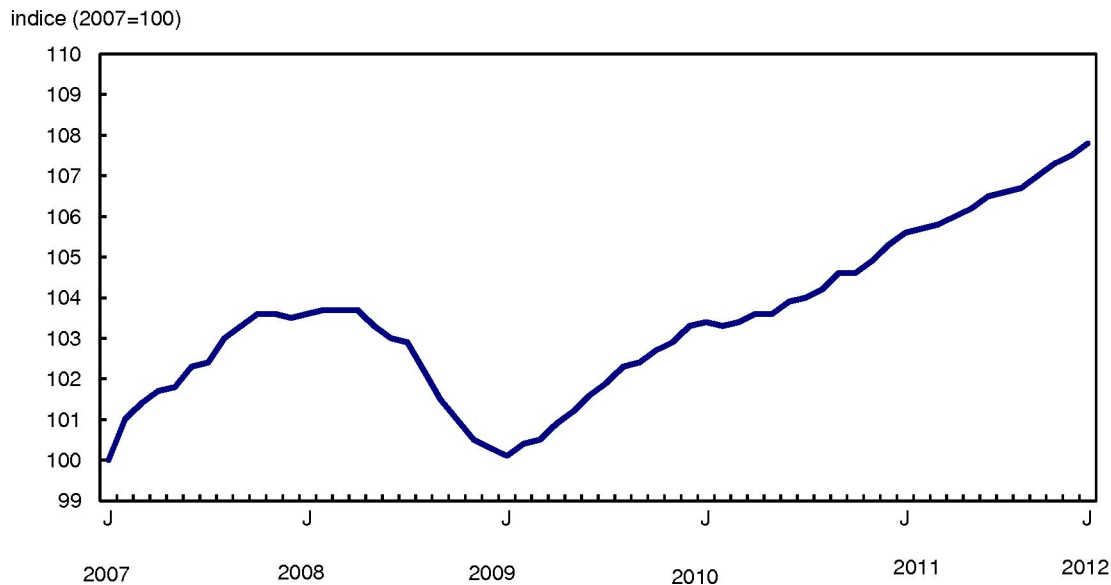
---

## Indice des prix des logements neufs, juin 2012

L'Indice des prix des logements neufs (IPLN) a augmenté de 0,2 % en juin, après avoir connu une hausse de 0,3 % en mai.

### Graphique 1 Indice des prix des logements neufs

---



Les régions métropolitaines regroupées de Toronto et Oshawa ainsi que Calgary ont contribué le plus à l'augmentation.

À Toronto et Oshawa, les conditions du marché et la hausse des prix des terrains étaient les facteurs prédominants. À Calgary, les constructeurs ont indiqué que la hausse des coûts des matériaux et de la main-d'œuvre ainsi qu'une amélioration du marché étaient les principales raisons expliquant l'augmentation des prix.

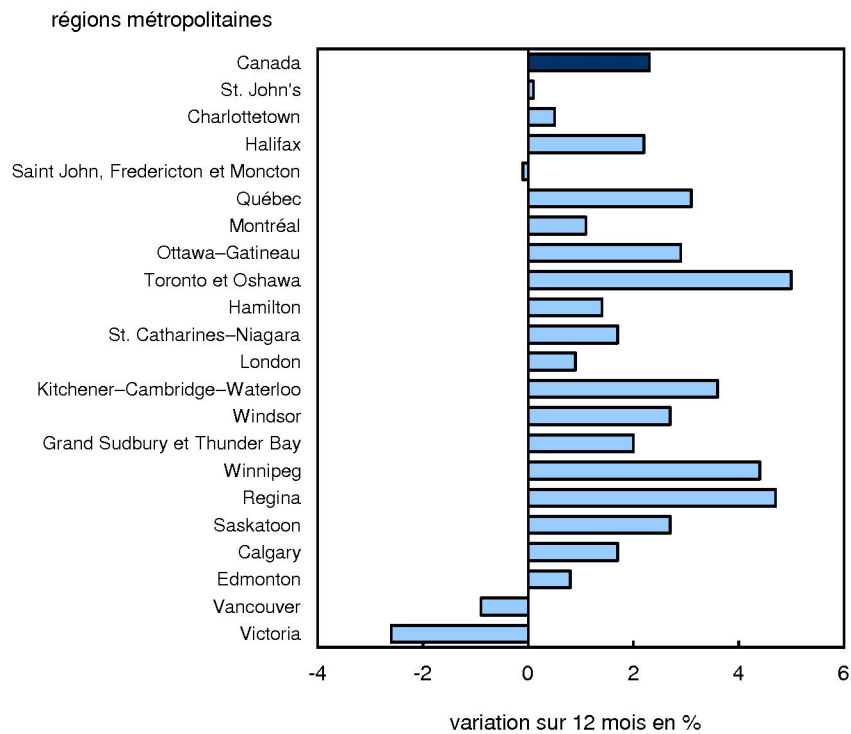
La région métropolitaine de Kitchener–Cambridge–Waterloo (+1,7 %) a affiché la plus forte augmentation de prix mensuelle en juin, suivie de Winnipeg (+0,7 %) et de Victoria (+0,6 %).

À Kitchener–Cambridge–Waterloo, comme à Victoria, les hausses de prix étaient principalement attribuables aux changements des conditions du marché. À Victoria, il s'agit de la première augmentation mensuelle des prix observée depuis juillet 2011 et de la plus forte depuis novembre 2007, alors que les prix avaient aussi augmenté de 0,6 %.

La hausse à Winnipeg s'explique en grande partie par l'augmentation des prix des terrains.

Les prix étaient inchangés dans 6 des 21 régions métropolitaines visées par l'enquête en juin. Les prix mensuels ont diminué de 0,4 % dans les régions métropolitaines agrégées de Sudbury et Thunder Bay et ont baissé de 0,1 % à Halifax, certains constructeurs ayant réduit leurs prix afin de stimuler les ventes.

**Graphique 2**  
**Toronto et Oshawa affiche la hausse des prix la plus élevée d'une année à l'autre**



D'une année à l'autre, l'IPLN s'est accru de 2,3 % au cours de la période de 12 mois se terminant en juin, à la suite d'une progression de 2,4 % le mois précédent. Les régions métropolitaines combinées de Toronto et Oshawa ont le plus contribué à la hausse.

Les plus fortes augmentations d'une année à l'autre des prix de vente des entrepreneurs ont été observées à Toronto et Oshawa (+5,0 %), à Regina (+4,7 %) et à Winnipeg (+4,4 %).

D'une année à l'autre, d'autres hausses notables ont été observées à Kitchener-Cambridge-Waterloo (+3,6 %) et à Québec (+3,1 %).

Parmi les 21 régions métropolitaines visées par l'enquête, 3 ont affiché des baisses de prix sur 12 mois en juin. La diminution la plus marquée a été enregistrée à Victoria (-2,6 %).

### Note aux lecteurs

L'Indice des prix des logements neufs mesure les variations au fil du temps des prix de vente des maisons résidentielles neuves tels que convenus par l'entrepreneur et l'acheteur au moment de la signature du contrat. Il est conçu de manière à mesurer les variations des prix de vente des maisons neuves lorsque les spécifications détaillées de chaque maison demeurent les mêmes pendant deux périodes consécutives. Les prix recueillis auprès des entrepreneurs et compris dans l'indice sont les prix de vente sur le marché, moins les taxes sur la valeur ajoutée, telles que la taxe fédérale sur les produits et services ou la taxe de vente harmonisée.

Le 14 mai 2012, le gouvernement provincial de la Colombie-Britannique a adopté des dispositions législatives annonçant le retour d'une taxe de vente provinciale le 1<sup>er</sup> avril 2013. Des remboursements transitoires sur les logements neufs sont offerts du 1<sup>er</sup> avril 2012 au 31 mars 2013. Une fois la transition terminée, la taxe de vente provinciale sur les matériaux de construction en Colombie-Britannique sera comprise dans les prix de vente des maisons neuves des entrepreneurs. Les changements se refléteront dans l'Indice des prix des logements neufs, tel que déclarés par les répondants.

Les indices publiés sont définitifs et ne sont pas désaisonnalisés.

**Tableau 1**  
**Indice des prix des logements neufs – Données non désaisonnalisées**

	Importance relative <sup>1</sup>	Jun 2011	Mai 2012	Jun 2012	Mai à juin 2012	Jun 2011 à juin 2012
	%	(2007=100)			variation en %	
<b>Canada</b>	<b>100,00</b>	<b>105,6</b>	<b>107,8</b>	<b>108,0</b>	<b>0,2</b>	<b>2,3</b>
<b>Maisons seulement</b>	...	<b>105,8</b>	<b>108,1</b>	<b>108,4</b>	<b>0,3</b>	<b>2,5</b>
<b>Terrains seulement</b>	...	<b>104,8</b>	<b>106,6</b>	<b>106,8</b>	<b>0,2</b>	<b>1,9</b>
St. John's	1,99	146,9	146,9	147,0	0,1	0,1
Charlottetown	0,25	102,1	102,5	102,6	0,1	0,5
Halifax	1,25	111,6	114,1	114,0	-0,1	2,2
Saint John, Fredericton et Moncton <sup>2</sup>	0,67	107,9	107,8	107,8	0,0	-0,1
Québec	2,98	117,6	121,1	121,2	0,1	3,1
Montréal	10,79	114,1	115,3	115,4	0,1	1,1
Ottawa–Gatineau	5,67	112,6	115,4	115,9	0,4	2,9
Toronto et Oshawa <sup>2</sup>	26,56	111,2	116,4	116,8	0,3	5,0
Hamilton	3,08	104,3	105,6	105,8	0,2	1,4
St. Catharines–Niagara	1,01	104,0	105,7	105,8	0,1	1,7
London	1,58	108,5	109,5	109,5	0,0	0,9
Kitchener–Cambridge–Waterloo	2,32	107,6	109,6	111,5	1,7	3,6
Windsor	0,50	96,2	98,8	98,8	0,0	2,7
Grand Sudbury et Thunder Bay <sup>2</sup>	0,62	105,4	107,9	107,5	-0,4	2,0
Winnipeg	2,28	123,8	128,3	129,2	0,7	4,4
Regina	0,99	147,6	154,0	154,5	0,3	4,7
Saskatoon	1,76	115,9	119,0	119,0	0,0	2,7
Calgary	10,84	95,5	96,6	97,1	0,5	1,7
Edmonton	11,99	90,1	90,8	90,8	0,0	0,8
Vancouver	11,48	99,1	98,2	98,2	0,0	-0,9
Victoria	1,39	88,2	85,4	85,9	0,6	-2,6

... n'ayant pas lieu de figurer

1. L'importance relative est calculée en utilisant une moyenne sur trois ans de la valeur d'achèvement des constructions ajustée aux prix, pour chaque région métropolitaine.

2. Afin d'assurer la confidentialité des données, les régions métropolitaines de recensement et l'agglomération de recensement suivantes sont regroupées comme suit : Saint John, Fredericton et Moncton; Toronto et Oshawa; et Grand Sudbury et Thunder Bay.

**Note(s) :** Il est possible de consulter en ligne les subdivisions de recensement qui font partie des régions métropolitaines.

**Données offertes gratuitement dans CANSIM : tableau 327-0046.**

**Définitions, source de données et méthodes : numéro d'enquête 2310.**

Le numéro du deuxième trimestre de 2012 de la publication *Statistiques des prix des immobilisations* (62-007-X, gratuite) sera offert en octobre.

Les données de juillet sur les indices des prix des logements neufs seront diffusées le 13 septembre.

Pour obtenir plus de renseignements ou pour en savoir davantage sur les concepts, les méthodes et la qualité des données, communiquez avec le Centre de contact national de Statistique Canada au 613-951-8116 ou composez sans frais le 1-800-263-1136 ([infostats@statcan.gc.ca](mailto:infostats@statcan.gc.ca)), ou communiquez avec les Relations avec les médias au 613-951-4636 ([ligneinfomedias@statcan.gc.ca](mailto:ligneinfomedias@statcan.gc.ca)).

---

## Valeur réelle des importations et des exportations selon la formule de Fisher, juin 2012

Les valeurs réelles en dollars de juin sur le commerce international de marchandises du Canada, selon la formule de Fisher, enchaînées mensuellement (année de référence 2002), sont maintenant offertes.

**Données offertes gratuitement dans CANSIM : tableaux 228-0056 et 228-0057.**

Tableaux 228-0056 et 228-0057 : Base de la balance des paiements, par secteur, données désaisonnalisées, pour tous les pays, formule Fisher (dollars enchaînés 2002); mensuel et trimestriel.

**Définitions, source de données et méthodes : numéros d'enquête 2201, 2202 et 2203.**

Le numéro de juin 2012 de la publication *Commerce international de marchandises du Canada*, vol. 66, n° 6 (65-001-X, gratuite), est maintenant accessible à partir du module *Publications* de notre site Web, sous l'onglet *Ressource clé*.

Les données de juillet sur le commerce international de marchandises du Canada seront diffusées le 11 septembre.

Pour obtenir plus de renseignements ou pour en savoir davantage sur les concepts, les méthodes et la qualité des données, communiquez avec le Centre de contact national de Statistique Canada au 613-951-8116 ou composez sans frais le 1-800-263-1136 ([infostats@statcan.gc.ca](mailto:infostats@statcan.gc.ca)), ou communiquez avec les Relations avec les médias au 613-951-4636 ([ligneinfomedias@statcan.gc.ca](mailto:ligneinfomedias@statcan.gc.ca)).

---

## Indices de prix des exportations et des importations, juin 2012

Les indices de prix pour les exportations et les importations (2002=100) à pondération courante et à pondération fixe sur la base douanière ou de la balance des paiements sont maintenant offerts. Ces indices portent sur la période allant de janvier 2002 à juin 2012 et sont établis pour les cinq sections de produits et les principaux groupes de produits (62 pour les exportations et 61 pour les importations).

Les indices de prix pour les États-Unis (2002=100) à pondération courante et à pondération fixe sur base douanière sont aussi offerts. Ces indices portent sur la période allant de janvier 2002 à juin 2012. Les indices pour les 10 sections de la Classification type du commerce international pour tous les pays et pour les États-Unis sont également offerts avec ces indices de prix.

### **Données offertes gratuitement dans CANSIM : tableaux 228-0047 à 228-0055.**

Les données sur les importations et les exportations de marchandises dans les tableaux suivants sont des indices (2002=100).

Tableaux 228-0047 à 228-0049 : Indices de prix et de volume, base douanière et base de la balance des paiements, pour tous les pays; mensuel, trimestriel et annuel.

Tableaux 228-0050 à 228-0052 : Indices de prix base douanière pour le commerce Canada et États-Unis et indices de prix par Classification type pour le commerce international (CTCI révision 3) pour tous les pays et les États-Unis; mensuel, trimestriel et annuel.

Tableaux 228-0053 à 228-0055 : Indices de prix et de volume, base douanière et base de la balance des paiements, par secteur et sous-secteur, pour tous les pays; mensuel, trimestriel et annuel.

### **Définitions, source de données et méthodes : numéros d'enquête 2201, 2202 et 2203.**

Le numéro de juin 2012 de la publication *Commerce international de marchandises du Canada*, vol. 66, n° 6 (65-001-X, gratuite), est maintenant accessible à partir du module *Publications* de notre site Web, sous l'onglet *Ressource clé*.

Les données de juillet sur le commerce international de marchandises du Canada seront diffusées le 11 septembre.

Pour obtenir plus de renseignements ou pour en savoir davantage sur les concepts, les méthodes et la qualité des données, communiquez avec le Centre de contact national de Statistique Canada au 613-951-8116 ou composez sans frais le 1-800-263-1136 (infostats@statcan.gc.ca), ou communiquez avec les Relations avec les médias au 613-951-4636 (ligneinfomedias@statcan.gc.ca).

---

## **Enquête semestrielle auprès des fournisseurs de services de financement aux entreprises, 2011**

Il est maintenant possible de consulter les données de l'Enquête semestrielle auprès des fournisseurs de services de financement aux entreprises pour la première et la deuxième moitié de 2011.

Une version remaniée de l'enquête a été mise à l'essai en 2011. Ce remaniement a permis de modifier le contenu et l'enquête a été menée auprès d'un nombre nettement réduit (mais représentatif) de répondants. En conséquence, la comparabilité des données de 2011 avec les données des années précédentes est limitée.

**Données offertes gratuitement dans CANSIM : tableaux 190-0001 à 190-0003.**

**Définitions, source de données et méthodes : numéro d'enquête 2514.**

Pour obtenir plus de renseignements, communiquez avec le Centre de contact national de Statistique Canada au 613-951-8116 ou composez sans frais le 1-800-263-1136 (infostats@statcan.gc.ca).

Pour en savoir davantage sur les concepts, les méthodes et la qualité des données, communiquez avec Rober Fair au 613-951-0068 (robert.fair@statcan.gc.ca) ou avec Mario Vella au 613-951-1395 (mario.vella@statcan.gc.ca), Division de l'organisation et finances de l'industrie.

---

## Nouveaux produits et études

---

### Nouveaux produits

**Guide statistique de l'énergie**, premier trimestre 2012

Numéro au catalogue 57-601-X (CD-ROM, 54 \$/161 \$ | HTML, gratuit | PDF, gratuit)

**Le commerce international de marchandises du Canada**, juin 2012, vol. 66, n° 6

Numéro au catalogue 65-001-X (HTML, gratuit | PDF, gratuit)



### **Bulletin officiel de diffusion des données de Statistique Canada**

Numéro au catalogue 11-001-X.

Publié tous les jours ouvrables par la Division des communications, Statistique Canada, Immeuble R.-H.-Coats, 10<sup>e</sup> étage, section G, 100 promenade Tunney's Pasture, Ottawa, Ontario K1A 0T6.

Pour consulter *Le Quotidien* sur Internet ou pour s'y abonner, visitez notre site Web à l'adresse : <http://www.statcan.gc.ca>.

Publication autorisée par le ministre responsable de Statistique Canada. © Ministre de l'Industrie, 2012. Tous droits réservés. L'utilisation de la présente publication est assujettie aux modalités de l'entente de [licence ouverte de Statistique Canada](#) :

<http://www.statcan.gc.ca/reference/copyright-droit-auteur-fra.htm>