

# Le Quotidien

Statistique Canada

Le mardi 17 juillet 2012

Diffusé à 8 h 30, heure de l'Est

---

## Communiqués

---

**Enquête mensuelle sur les industries manufacturières, mai 2012** 2  
Les ventes des fabricants ont régressé de 0,4 % en mai pour s'établir à 48,7 milliards de dollars. Il s'agissait d'une quatrième baisse en cinq mois.

**Investissement en construction de bâtiments non résidentiels, deuxième trimestre de 2012** 10  
L'investissement en construction de bâtiments non résidentiels a augmenté de 1,8 % au deuxième trimestre pour atteindre 11,2 milliards de dollars. Cette hausse, qui fait suite à trois baisses trimestrielles de l'investissement, est attribuable à l'augmentation des dépenses dans les composantes commerciale et industrielle.

Indice des prix des entrées dans l'agriculture, premier trimestre de 2012 16

Fer et acier primaire, mai 2012 18

Approvisionnement des produits de liquides du gaz naturel et de soufre en provenance des usines de traitement, janvier à mars 2012 19

Les établissements de soins pour bénéficiaires internes, 2010-2011 20

---

**Nouveaux produits et études** 21

---



## Communiqués

### Enquête mensuelle sur les industries manufacturières, mai 2012

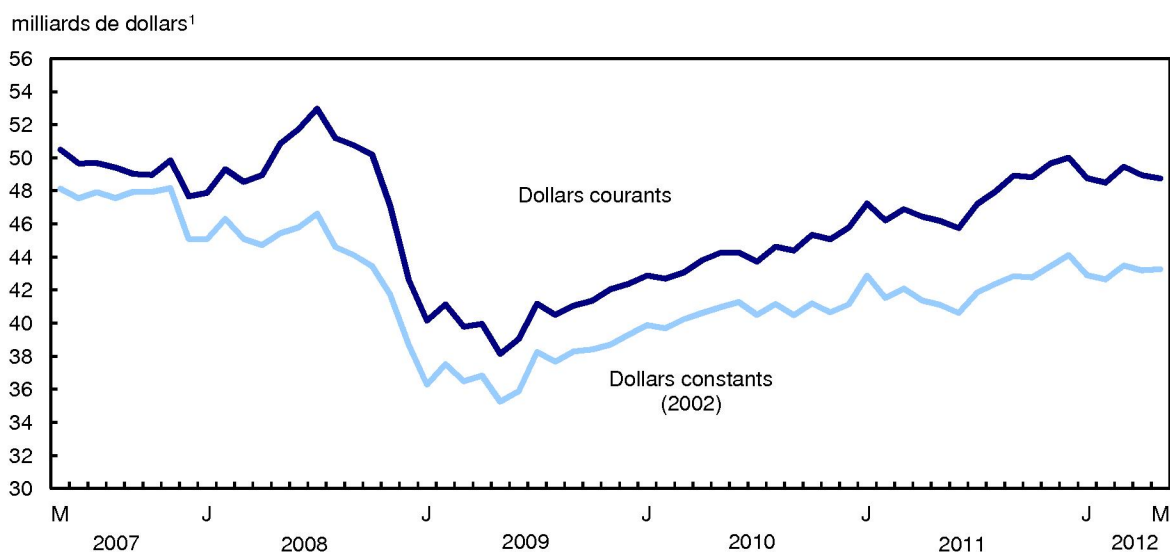
Les ventes des fabricants ont régressé de 0,4 % en mai pour s'établir à 48,7 milliards de dollars. Il s'agissait d'une quatrième baisse en cinq mois. Les ventes dans l'industrie des produits du pétrole et du charbon ont diminué de 9,6 %, reflétant des fermetures temporaires dans certaines raffineries de pétrole. Cette diminution a été largement compensée par les hausses enregistrées dans l'industrie des pièces et des produits aérospatiaux. Si on exclut l'industrie des produits du pétrole et du charbon, les ventes totales des fabricants ont progressé de 1,2 %.

Les ventes ont diminué dans 13 des 21 industries, ce qui représente environ les deux tiers du secteur de la fabrication. Les ventes de biens non durables ont diminué de 3,2 %, alors que celles de biens durables ont augmenté de 2,4 %.

En dollars constants, les ventes se sont accrues de 0,2 % en mai, reflétant la hausse du volume des biens durables vendus.

Malgré quatre mois de recul des ventes globales des fabricants en 2012, l'emploi dans le secteur de la fabrication a continué d'augmenter. L'emploi a connu une hausse de 2,0 % en mai selon l'Enquête sur la population active. Depuis janvier 2012, il a progressé de 4,5 % dans le secteur de la fabrication pour y atteindre 1,8 million de travailleurs.

#### Graphique 1 Diminution des ventes en dollars courants



1. Données désaisonnalisées.

---

## La baisse des ventes de produits pétroliers est largement compensée par la hausse de la production de produits aérospatiaux

Les ventes de l'industrie des produits du pétrole et du charbon ont fléchi de 9,6 % pour s'établir à 6,4 milliards de dollars. La baisse est attribuable à la fermeture temporaire de certaines raffineries et à des prix plus bas. Malgré la diminution observée en mai, les ventes de produits du pétrole et du charbon ont été légèrement plus élevées qu'en mai 2011 (6,3 milliards de dollars).

Une diminution des ventes a aussi été déclarée par les fabricants des industries des machines (-3,5 %) et des autres types de matériel de transport (-26,1 %).

La production de l'industrie des pièces et des produits aérospatiaux a affiché une augmentation de 65,8 % pour se chiffrer à 1,5 milliard de dollars, après une baisse de 34,8 % en avril. Malgré l'augmentation observée en mai, la production enregistrée par l'industrie depuis le début de l'année est restée inférieure de 6,5 % à ce qu'elle avait été durant la même période en 2011.

Dans l'industrie de la fabrication de produits métalliques ouvrés, les ventes ont augmenté de 2,8 %. Les ventes de l'industrie des véhicules automobiles ont connu une hausse de 1,6 % pour se fixer à 4,6 milliards de dollars. Il s'agissait du 10<sup>e</sup> mois de croissance en 11 mois. Les ventes de l'industrie des véhicules automobiles étaient à leur niveau le plus élevé depuis novembre 2007.

### Baisse des ventes dans quatre provinces

Les ventes ont diminué dans quatre provinces en mai, l'Ontario et l'Alberta ayant affiché les baisses les plus importantes en dollars.

En Ontario, les ventes ont diminué de 1,9 % pour s'établir à 22,4 milliards de dollars, ce qui représentait une première baisse après deux mois d'augmentation. Une diminution de 31,8 % des ventes de produits du pétrole et du charbon, laquelle reflétait la fermeture temporaire de certaines raffineries de pétrole, a entraîné la baisse en question. Cependant, les hausses observées dans l'industrie des pièces et des produits aérospatiaux (+52,3 %) ainsi que dans l'industrie des véhicules automobiles ont permis d'atténuer la baisse. Les fabricants de véhicules automobiles ont déclaré une hausse de 1,7 % des ventes, qui ont atteint 4,5 milliards de dollars, après avoir augmenté de 10,0 % en avril.

En Alberta, les ventes ont fléchi de 2,6 % pour s'établir à 6,1 milliards de dollars. L'industrie des produits du pétrole et du charbon était principalement à l'origine de la baisse, ses ventes ayant diminué de 7,7 %. Il s'agissait de la troisième baisse mensuelle consécutive dans cette industrie et elle reflétait les fermetures temporaires. Les ventes de l'industrie des machines (-4,8 %) ont également connu une baisse en mai.

Des hausses observées dans six provinces ont partiellement annulé les baisses survenues en Ontario et en Alberta. Au Québec, les ventes ont augmenté de 2,2 %, ce qui reflétait les hausses enregistrées dans l'industrie des pièces et des produits aérospatiaux. Dans cette industrie, la production a augmenté de 85,6 % en mai, après avoir enregistré une baisse de 45,6 % en avril. Au Nouveau-Brunswick, les augmentations observées dans l'industrie des biens non durables ont alimenté une hausse des ventes de 9,0 %.

### Augmentation des niveaux des stocks

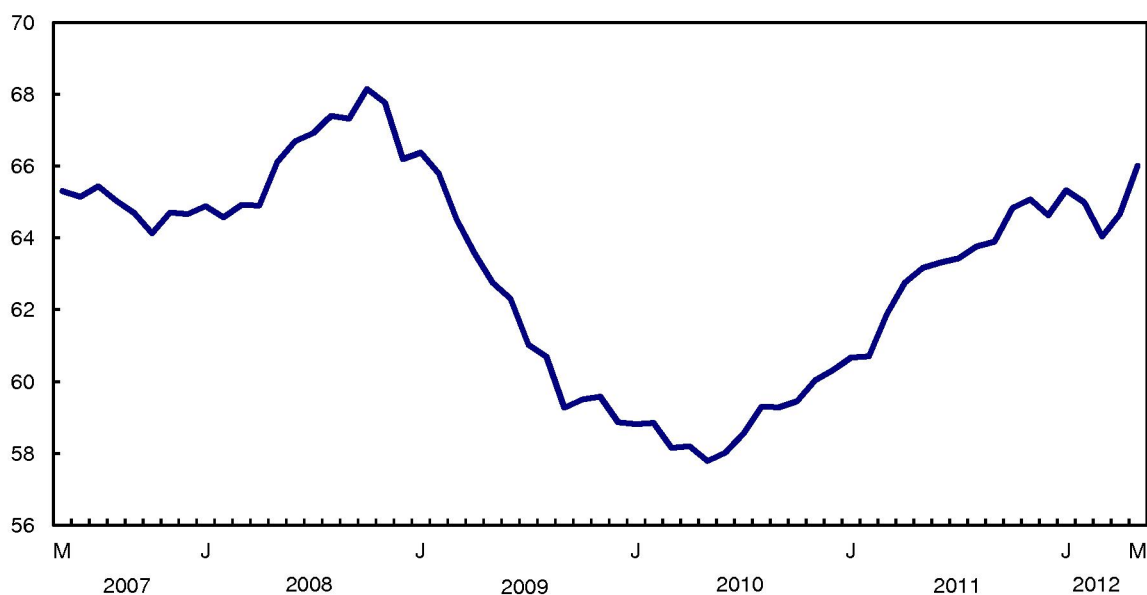
En mai, les stocks ont augmenté de 2,1 % pour s'établir à 66,0 milliards de dollars, presque exclusivement en raison d'une hausse marquée des stocks dans l'industrie des produits du pétrole et du charbon. Grâce à cette hausse, le total des stocks a atteint son niveau le plus élevé depuis janvier 2009.

Dans l'industrie des produits du pétrole et du charbon, le total des stocks a augmenté de 29,5 % (+1,3 milliard de dollars) pour se chiffrer à 5,6 milliards de dollars. Plus de 61 % de la hausse était attribuable à l'augmentation des stocks de matières premières détenus dans différentes raffineries. L'augmentation des stocks de biens en cours de fabrication et de produits finis a également contribué à la hausse.

Des stocks plus élevés observés dans l'industrie des véhicules automobiles (+6,0 %) et dans celle des produits informatiques et électroniques (+2,2 %) ont également contribué à la hausse générale des stocks enregistrée en mai.

## Graphique 2 Augmentation des niveaux des stocks

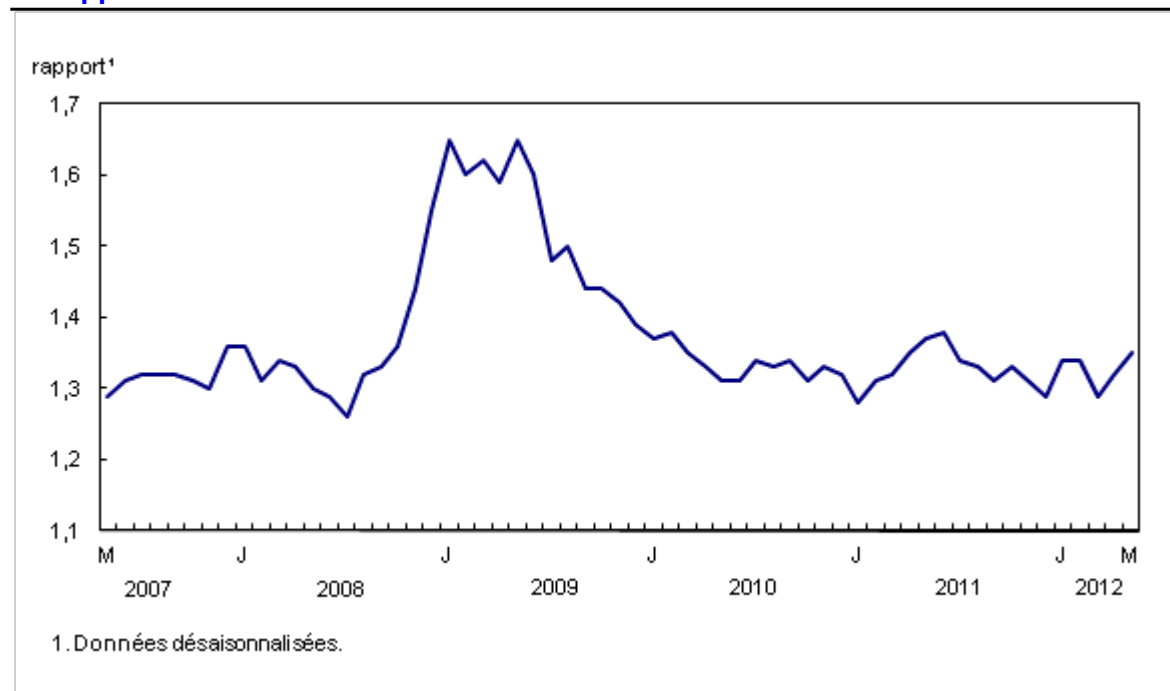
milliards de dollars<sup>1</sup>



1. Données désaisonnalisées.

Le rapport des stocks aux ventes a progressé, passant de 1,32 en avril à 1,35 en mai. Le rapport des stocks aux ventes est une mesure du temps (en mois) qui serait nécessaire pour épuiser les stocks au rythme actuel des ventes.

### Graphique 3 Le rapport des stocks aux ventes est en hausse



### Hausse des commandes en carnet

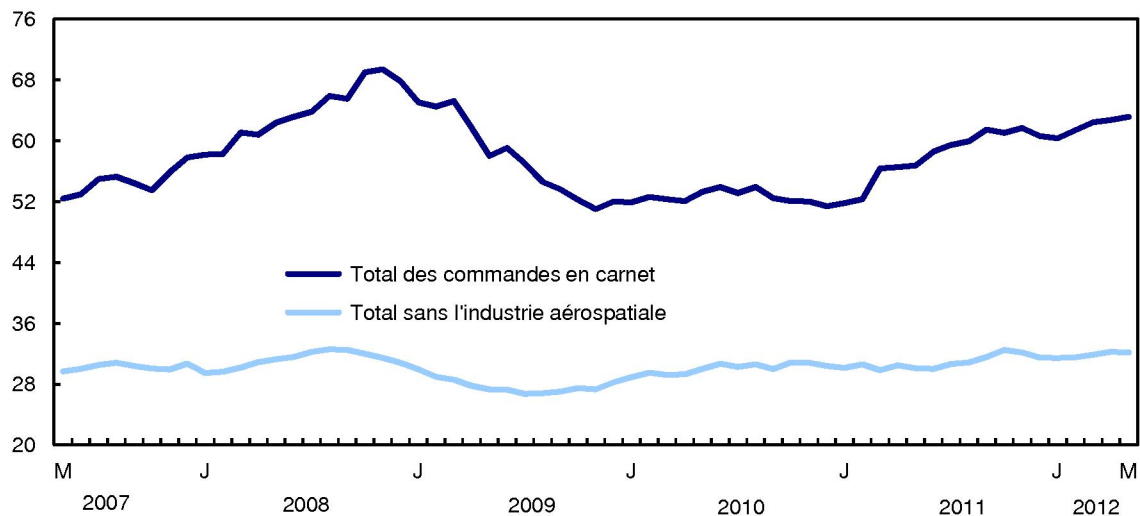
Les commandes en carnet ont augmenté de 0,7 % en mai pour se chiffrer à 63,1 milliards de dollars. La hausse reflétait les augmentations enregistrées dans l'industrie des pièces et des produits aérospatiaux ainsi que dans l'industrie de la fabrication des produits métalliques ouvrés. Une baisse de 4,7 % observée dans l'industrie des produits informatiques et électroniques a contrebalancé une partie des hausses.

Dans l'industrie des pièces et des produits aérospatiaux, les commandes en carnet ont augmenté de 1,8 % pour se chiffrer à 31,0 milliards de dollars. La hausse s'expliquait par l'augmentation de la valeur du dollar américain par rapport au dollar canadien en mai. Une part importante des commandes en carnet est en dollars américains dans le secteur de l'aérospatiale.

Les commandes en carnet de l'industrie des produits métalliques ouvrés ont augmenté de 2,4 % en mai, ayant atteint un sommet de 6,9 milliards de dollars. La progression des commandes en carnet pour les produits d'architecture et les éléments de charpentes métalliques représente une grande partie de la hausse enregistrée dans l'industrie.

## Graphique 4 Hausse des commandes en carnet

milliards de dollars<sup>1</sup>



1. Données désaisonnalisées.

Les nouvelles commandes étaient relativement stables en mai, s'étant établies à 49,2 milliards de dollars, après une baisse de 2,6 % enregistrée en avril.

## Note aux lecteurs

Le bilan de l'année 2011 pour le secteur de la fabrication sera publié au cours des prochaines semaines. Le bilan examine les tendances récentes des ventes par secteur industriel et les autres variables pertinentes relatives à la fabrication.

Toutes les données qui figurent dans le présent communiqué sont désaisonnalisées et sont exprimées en dollars courants, à moins d'avis contraire. Pour obtenir plus de renseignements sur la désaisonnalisation, voir le document intitulé [La désaisonnalisation et le repérage des tendances économiques](#).

Les données provisoires sont fournies pour le mois de référence en cours. Les données révisées, fondées sur les réponses tardives, sont mises à jour pour les trois mois précédents.

Le **groupe des biens non durables** comprend les secteurs de l'alimentation, des boissons et des produits du tabac, des usines de textiles, des usines de produits textiles, de l'habillement, du cuir et des produits connexes, du papier, de l'impression et des activités connexes de soutien, des produits du pétrole et du charbon, des produits chimiques ainsi que des produits en caoutchouc et en plastique.

Le **groupe des biens durables** comprend les secteurs des produits du bois, des produits minéraux non métalliques, des métaux de première transformation, de la fabrication de produits en métal, des machines, des produits informatiques et électroniques, du matériel, des appareils et des composants électriques, du matériel de transport, des meubles et des produits connexes ainsi que des activités diverses de fabrication.

### Industries fondées sur la production

En ce qui concerne les industries de l'aérospatiale et de la construction navale, on se fonde sur la valeur de la production plutôt que sur celle des ventes de produits fabriqués. Pour déterminer cette valeur, on ajuste la valeur mensuelle des ventes de produits fabriqués en fonction de la variation mensuelle des stocks détenus pour les produits en cours et les produits finis fabriqués.

Les **commandes en carnet** sont des commandes qui feront partie de ventes futures si les commandes ne sont pas annulées.

Les **nouvelles commandes** représentent les commandes reçues, qu'elles soient vendues ou non durant le mois en cours. Elles correspondent à la somme des ventes pour le mois en cours et des variations dans les commandes en carnet entre le mois précédent et le mois en cours.

**Tableau 1**  
**Industries manufacturières, statistiques principales – Données désaisonnalisées**

	Mai 2011	Avril 2012 <sup>r</sup>	Mai 2012 <sup>p</sup>	Avril à mai 2012	Mai 2011 à mai 2012
	millions de dollars			variation en % <sup>1</sup>	
Ventes des industries manufacturières (dollars courants)	46 166	48 936	48 743	-0,4	5,6
Ventes des industries manufacturières (dollars constants, 2002)	41 094	43 181	43 259	0,2	5,3
Ventes des fabricants (dollars courants), sauf des fabricants de véhicules automobiles, de pièces et d'accessoires	41 321	42 400	42 107	-0,7	1,9
Stocks	63 167	64 669	66 010	2,1	4,5
Commandes en carnet	56 733	62 689	63 137	0,7	11,3
Commandes en carnet, sauf des fabricants de véhicules automobiles, de pièces et d'accessoires	56 123	62 146	62 626	0,8	11,6
Nouvelles commandes	46 390	49 192	49 191	0,0	6,0
Nouvelles commandes, sauf des fabricants de véhicules automobiles, de pièces et d'accessoires	41 452	42 694	42 587	-0,3	2,7
Rapport des stocks aux ventes	1,37	1,32	1,35	...	...

<sup>r</sup> révisé

<sup>p</sup> provisoire

... n'ayant pas lieu de figurer

1. La variation en pourcentage est calculée en milliers de dollars pour les dollars courants et en millions de dollars pour les dollars constants.

**Tableau 2**  
**Ventes des fabricants par industrie – Données désaisonnalisées**

	Mai 2011	Avril 2012 <sup>r</sup>	Mai 2012 <sup>P</sup>	Avril à mai 2012	Mai 2011 à mai 2012
	millions de dollars			variation en % <sup>1</sup>	
Fabrication d'aliments	6 947	6 911	6 866	-0,7	-1,2
Boissons et produits du tabac	870	918	934	1,7	7,4
Usines de textiles	133	133	139	4,6	4,7
Usines de produits textiles	132	129	128	-0,9	-3,0
Fabrication de vêtements	188	158	173	9,4	-7,9
Produits en cuir et analogues	34	34	33	-2,5	-2,5
Produits en bois	1 475	1 553	1 571	1,2	6,5
Fabrication du papier	2 158	2 109	2 089	-1,0	-3,2
Impression et activités connexes de soutien	729	709	702	-1,0	-3,8
Produits du pétrole et du charbon	6 255	7 077	6 395	-9,6	2,2
Produits chimiques	3 711	4 086	4 032	-1,3	8,6
Produits en caoutchouc et en plastique	1 812	1 911	1 905	-0,3	5,1
Produits minéraux non métalliques	1 052	1 172	1 169	-0,2	11,1
Première transformation des métaux	4 085	4 007	3 937	-1,7	-3,6
Produits métalliques ouvrés	2 696	2 868	2 947	2,8	9,3
Machines	2 917	3 065	2 958	-3,5	1,4
Produits informatiques et électroniques	1 392	1 200	1 189	-0,9	-14,5
Matériel, appareils et composants électriques	850	841	820	-2,5	-3,5
Matériel de transport	6 885	8 381	9 057	8,1	31,5
Véhicules automobiles	3 347	4 528	4 599	1,6	37,4
Carrosseries et remorques de véhicules automobiles	300	293	325	10,9	8,5
Pièces pour véhicules automobiles	1 499	2 008	2 036	1,4	35,9
Produits aérospatiaux et leurs pièces	1 229	902	1 495	65,8	21,6
Matériel ferroviaire roulant	135	159	206	29,3	52,5
Construction de navires et d'embarcations	72	88	97	10,4	34,8
Meubles et produits connexes	887	905	906	0,2	2,1
Activités diverses de fabrication	958	769	794	3,2	-17,2
Industries des biens non durables	22 968	24 176	23 395	-3,2	1,9
Industries des biens durables	23 198	24 760	25 348	2,4	9,3

<sup>r</sup> révisé

<sup>P</sup> provisoire

1. La variation en pourcentage est calculée en milliers de dollars.



**Tableau 3**  
**Ventes des industries manufacturières, provinces et territoires – Données désaisonnalisées**

	Mai 2011	Avril 2012 <sup>r</sup>	Mai 2012 <sup>P</sup>	Avril à mai 2012	Mai 2011 à mai 2012
	millions de dollars			variation en % <sup>1</sup>	
<b>Canada</b>	<b>46 166</b>	<b>48 936</b>	<b>48 743</b>	<b>-0,4</b>	<b>5,6</b>
Terre-Neuve-et-Labrador	316	655	657	0,3	107,9
Île-du-Prince-Édouard	95	99	107	8,3	12,8
Nouvelle-Écosse	920	838	843	0,7	-8,4
Nouveau-Brunswick	1 612	1 523	1 659	9,0	2,9
Québec	11 424	11 251	11 502	2,2	0,7
Ontario	20 684	22 807	22 363	-1,9	8,1
Manitoba	1 281	1 273	1 258	-1,2	-1,8
Saskatchewan	1 063	1 123	1 118	-0,4	5,2
Alberta	5 697	6 219	6 056	-2,6	6,3
Colombie-Britannique	3 070	3 142	3 172	1,0	3,3
Yukon	3	4	5	24,2	64,9
Territoires du Nord-Ouest et Nunavut	1	2	2	-23,1	92,7

<sup>r</sup> révisé

<sup>P</sup> provisoire

1. La variation en pourcentage est calculée en milliers de dollars.

**Données offertes gratuitement dans CANSIM : tableaux 304-0014, 304-0015 et 377-0008.**

**Définitions, source de données et méthodes : numéro d'enquête 2101.**

Les données tirées de l'Enquête mensuelle sur les industries manufacturières réalisée en juin seront publiées le 16 août.

Pour obtenir plus de renseignements, communiquez avec le Centre de contact national de Statistique Canada au 613-951-8116 ou composez sans frais le 1-800-263-1136 (infostats@statcan.gc.ca).

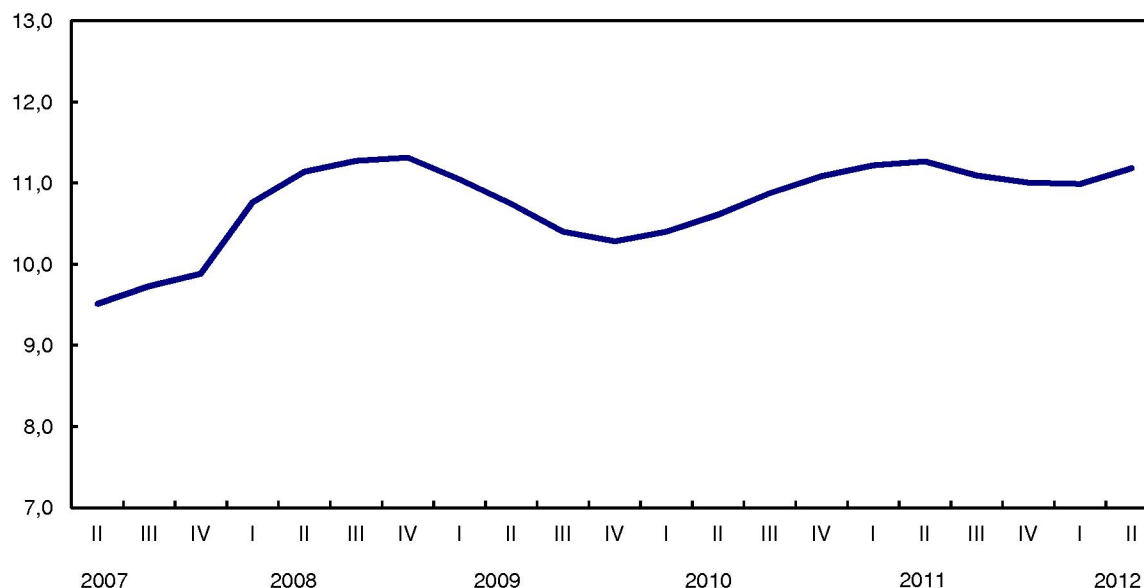
Pour en savoir davantage sur les concepts, les méthodes et la qualité des données, communiquez avec Elizabeth Richards au 613-951-5382 (elizabeth.richards@statcan.gc.ca), Division de la fabrication et de l'énergie.

## Investissement en construction de bâtiments non résidentiels, deuxième trimestre de 2012

L'investissement en construction de bâtiments non résidentiels a augmenté de 1,8 % au deuxième trimestre pour atteindre 11,2 milliards de dollars. Cette hausse, qui fait suite à trois baisses trimestrielles de l'investissement, est attribuable à l'augmentation des dépenses dans les composantes commerciale et industrielle.

### Graphique 1 Investissements en construction de bâtiments non résidentiels

milliards de dollars, données désaisonnalisées



L'investissement a augmenté dans sept provinces, les plus fortes hausses ayant été enregistrées en Ontario, au Québec et en Alberta.

La progression en Ontario et en Alberta provient surtout de la croissance des dépenses dans les composantes industrielle et commerciale, tandis que l'augmentation au Québec est attribuable aux dépenses commerciales et institutionnelles.

L'investissement a reculé dans chacune des trois composantes au Nouveau-Brunswick et à l'Île-du-Prince-Édouard, tandis qu'il a fléchi dans les composantes industrielle et institutionnelle à Terre-Neuve-et-Labrador.

L'investissement a augmenté dans 17 des 34 régions métropolitaines de recensement. Les hausses les plus marquées ont été observées à Toronto, à Montréal et à Vancouver. L'investissement a progressé dans les trois composantes à Toronto et à Vancouver, alors que la hausse observée à Montréal est en partie attribuable aux dépenses commerciales et industrielles.

Les plus fortes baisses se sont produites à St. Catharines–Niagara, où l'investissement a reculé dans les composantes commerciale et institutionnelle, et dans le Grand Sudbury, où l'investissement a diminué dans chacune des trois composantes.

## Composante commerciale

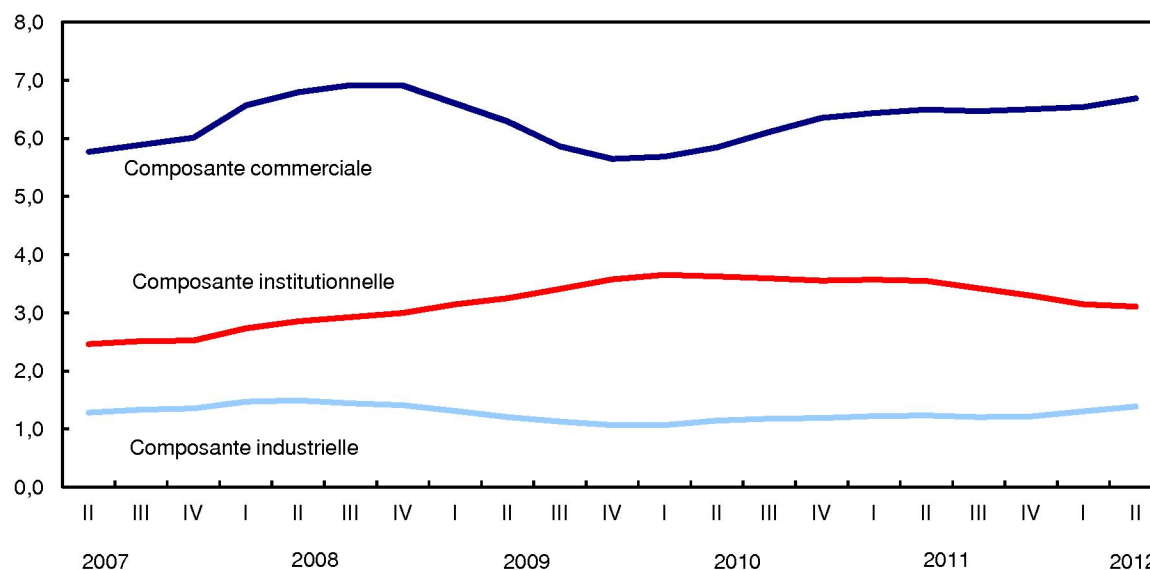
L'investissement dans la construction de bâtiments commerciaux a augmenté de 2,3 % par rapport au premier trimestre pour se chiffrer à 6,7 milliards de dollars. L'investissement commercial a progressé dans chaque province, à l'exception de l'Île-du-Prince-Édouard et du Nouveau-Brunswick.

Les augmentations les plus prononcées se sont produites dans le centre du Canada. Au Québec, l'investissement commercial a progressé de 4,2 % pour atteindre 1,2 milliard de dollars. Cette croissance est surtout attribuable à la construction d'immeubles à bureaux et de magasins de vente au détail. L'investissement en Ontario a augmenté de 2,1 % pour s'établir à 2,4 milliards de dollars. Cette hausse s'explique principalement par l'augmentation de l'investissement dans les immeubles de vente au détail.

En Alberta, l'investissement commercial a atteint 1,6 milliard de dollars au deuxième trimestre, en hausse de 1,4 %. Cette croissance est attribuable aux dépenses liées aux immeubles à bureaux, aux magasins de vente au détail et aux immeubles d'hébergement pour les projets d'exploitation des sables bitumineux.

## Graphique 2 Composantes commerciale, institutionnelle et industrielle

milliards de dollars, données désaisonnalisées



## Composante industrielle

L'investissement industriel s'est accru de 6,2 % pour s'établir à 1,4 milliard de dollars au deuxième trimestre. Il s'agit d'une troisième augmentation trimestrielle d'affilée. Les dépenses ont crû dans sept provinces, les augmentations les plus prononcées étant survenues en Alberta, en Ontario et en Colombie-Britannique.

L'Alberta se classait en tête, à 333 millions de dollars, ayant enregistré une hausse de 11,2 %, laquelle est attribuable à la croissance de l'investissement dans les bâtiments de services publics et les bâtiments d'entretien.

Les hausses en Ontario et en Colombie-Britannique proviennent surtout de la croissance de l'investissement dans les usines de fabrication et les installations minières. En Ontario, l'investissement a augmenté de 6,7 % pour se chiffrer à 474 millions de dollars, tandis que les dépenses ont crû de 22,4 % en Colombie-Britannique pour s'établir à 137 millions de dollars.

Le recul le plus marqué a été observé à Terre-Neuve-et-Labrador, où l'investissement a diminué de 21,9 % pour s'établir à 74 millions de dollars. L'investissement a diminué dans plusieurs catégories de bâtiments industriels, reflétant l'achèvement de certains projets.

## Composante institutionnelle

En ce qui concerne la composante institutionnelle, l'investissement a diminué de 1,1 % par rapport au premier trimestre pour se chiffrer à 3,1 millions de dollars. Il s'agit de la neuvième diminution trimestrielle consécutive, tandis que le rythme du recul était inférieur au deuxième trimestre.

L'investissement institutionnel a diminué dans sept provinces.

La plus forte baisse a été observée en Alberta, où l'investissement a diminué de 5,3 % pour s'établir à 271 millions de dollars, reflétant l'achèvement de plusieurs projets dans la catégorie de l'enseignement.

En Colombie-Britannique, l'investissement a diminué de 3,5 % pour s'établir à 348 millions de dollars. Ce repli s'explique principalement par la diminution des dépenses dans les établissements d'enseignement et les établissements de soins de santé.

La plus forte hausse est survenue au Québec, où les dépenses institutionnelles ont crû de 2,8 % pour atteindre 497 millions de dollars, principalement en raison de la croissance de l'investissement dans les établissements d'enseignement.

### Note aux lecteurs

*À moins d'avis contraire, toutes les données qui figurent dans le présent communiqué sont désaisonnalisées et sont exprimées en dollars courants, ce qui facilite la comparaison par l'élimination de l'effet des variations saisonnières.*

*L'investissement en construction de bâtiments non résidentiels exclut les travaux de génie (par exemple les routes, les égouts, les ponts ainsi que les oléoducs et les gazoducs). Ces données proviennent de l'Enquête sur les permis de bâtir, menée auprès des municipalités et visant à recueillir des renseignements sur les intentions de construction.*

*Des modèles de mise en place sont attribués pour chaque type de structure (industriel, commercial et institutionnel). Ces modèles de mise en place servent à répartir la valeur des permis de bâtir selon la durée des travaux. Les modèles diffèrent selon la valeur du projet de construction, car un projet de plusieurs millions de dollars prendra généralement plus de temps à être achevé qu'un projet d'une centaine de milliers de dollars.*

*De plus, les données de l'Enquête sur les dépenses en immobilisations et en réparations sont utilisées comme source de données complémentaire pour élaborer cette série d'investissements. Les données de l'investissement en construction de bâtiments non résidentiels tiennent également compte des valeurs repères d'investissement des bâtiments non résidentiels du Système de comptabilité nationale de Statistique Canada.*

*Dans le cadre du présent communiqué, la région métropolitaine de recensement d'Ottawa-Gatineau (Ontario/Québec) est divisée en deux régions, soit la partie Ottawa et la partie Gatineau.*

**Tableau 1**  
**Investissement en construction de bâtiments non résidentiels, selon le type de bâtiments, par province et territoire – Données désaisonnalisées**

	Deuxième trimestre de 2011	Premier trimestre de 2012	Deuxième trimestre de 2012	Premier trimestre au deuxième trimestre de 2012	Deuxième trimestre de 2011 au deuxième trimestre de 2012
	millions de dollars			variation en %	
<b>Canada</b>	<b>11 266</b>	<b>10 988</b>	<b>11 181</b>	<b>1,8</b>	<b>-0,8</b>
<b>Industriel</b>	<b>1 230</b>	<b>1 306</b>	<b>1 386</b>	<b>6,2</b>	<b>12,7</b>
<b>Commercial</b>	<b>6 493</b>	<b>6 540</b>	<b>6 689</b>	<b>2,3</b>	<b>3,0</b>
<b>Institutionnel</b>	<b>3 543</b>	<b>3 142</b>	<b>3 106</b>	<b>-1,1</b>	<b>-12,3</b>
Terre-Neuve-et-Labrador	137	220	194	-11,6	41,9
Industriel	17	94	74	-21,9	339,0
Commercial	73	80	81	1,2	11,2
Institutionnel	48	46	40	-12,9	-16,0
Île-du-Prince-Édouard	37	39	31	-21,3	-15,4
Industriel	4	7	6	-13,6	47,6
Commercial	17	19	16	-18,4	-6,2
Institutionnel	16	13	9	-29,8	-42,1
Nouvelle-Écosse	205	186	188	0,7	-8,7
Industriel	8	11	13	20,1	66,4
Commercial	117	122	124	1,5	5,4
Institutionnel	80	53	50	-5,1	-37,0
Nouveau-Brunswick	195	156	145	-6,9	-25,6
Industriel	16	14	14	-4,3	-17,6
Commercial	84	74	71	-4,2	-15,2
Institutionnel	94	67	60	-10,5	-36,3
Québec	1 916	1 904	1 968	3,4	2,7
Industriel	272	253	253	0,3	-6,9
Commercial	1 094	1 167	1 217	4,2	11,2
Institutionnel	550	484	497	2,8	-9,6
Ontario	4 657	4 420	4 501	1,8	-3,3
Industriel	480	445	474	6,7	-1,2
Commercial	2 574	2 384	2 433	2,1	-5,5
Institutionnel	1 603	1 592	1 594	0,1	-0,5
Manitoba	259	279	294	5,3	13,5
Industriel	34	23	32	36,9	-6,7
Commercial	145	155	164	6,0	13,0
Institutionnel	80	101	98	-3,0	23,1
Saskatchewan	351	402	426	6,0	21,4
Industriel	32	41	44	9,0	38,8
Commercial	215	236	254	7,5	17,9
Institutionnel	104	125	128	2,1	23,3
Alberta	2 132	2 163	2 203	1,9	3,3
Industriel	273	300	333	11,2	21,9
Commercial	1 370	1 577	1 599	1,4	16,7
Institutionnel	488	286	271	-5,3	-44,5
Colombie-Britannique	1 313	1 177	1 204	2,3	-8,3
Industriel	89	112	137	22,4	53,8
Commercial	771	704	719	2,1	-6,8
Institutionnel	453	361	348	-3,5	-23,1
Yukon	28	27	19	-28,2	-31,0
Industriel	1	6	5	-24,4	216,5
Commercial	15	11	6	-45,4	-58,0
Institutionnel	12	9	8	-10,0	-28,5
Territoires du Nord-Ouest	26	9	5	-46,1	-81,2
Industriel	2	0	1	317,0	-57,6
Commercial	10	6	3	-44,1	-68,1
Institutionnel	14	3	1	-75,6	-94,5

**Tableau 1**

**Investissement en construction de bâtiments non résidentiels, selon le type de bâtiments, par province et territoire – Données désaisonnalisées**

	Deuxième trimestre de 2011	Premier trimestre de 2012	Deuxième trimestre de 2012	Premier trimestre au deuxième trimestre de 2012	Deuxième trimestre de 2011 au deuxième trimestre de 2012
Nunavut	10	6	3	-45,0	-64,9
Industriel	0	0	0	...	...
Commercial	7	6	3	-42,8	-57,9
Institutionnel	2	1	0	-56,9	-83,8

... n'ayant pas lieu de figurer

**Note(s) :** Les données peuvent ne pas correspondre aux totaux en raison de l'arrondissement.

**Tableau 2**

**Investissement en construction de bâtiments non résidentiels selon la région métropolitaine de recensement<sup>1</sup> – Données désaisonnalisées**

	Deuxième trimestre de 2011	Premier trimestre de 2012	Deuxième trimestre de 2012	Premier trimestre au deuxième trimestre de 2012	Deuxième trimestre de 2011 au deuxième trimestre de 2012
	millions de dollars			variation en %	
<b>Total, région métropolitaine de recensement</b>	<b>8 314</b>	<b>8 165</b>	<b>8 375</b>	<b>2,6</b>	<b>0,7</b>
St. John's	77	77	73	-5,6	-5,7
Halifax	90	95	104	9,1	14,8
Moncton	50	53	43	-18,3	-14,2
Saint John	37	28	27	-2,9	-28,7
Saguenay	47	33	40	20,0	-14,9
Québec	206	204	215	5,3	4,3
Sherbrooke	66	56	54	-2,2	-17,5
Trois-Rivières	29	37	34	-7,7	19,6
Montréal	844	974	1 046	7,4	23,9
Ottawa–Gatineau, Ontario/Québec	444	419	427	2,0	-3,9
Partie Gatineau	112	97	98	0,7	-12,4
Partie Ottawa	332	322	329	2,3	-1,0
Kingston	49	50	50	-0,3	2,3
Peterborough	18	17	18	5,4	0,7
Oshawa	79	85	80	-6,0	0,1
Toronto	2 048	2 134	2 263	6,0	10,5
Hamilton	223	184	189	2,3	-15,4
St. Catharines–Niagara	220	151	128	-15,2	-41,9
Kitchener–Cambridge–Waterloo	328	253	240	-5,2	-26,9
Brantford	37	31	30	-0,5	-18,6
Guelph	70	58	62	5,7	-11,9
London	197	233	235	0,8	19,6
Windsor	112	76	80	6,0	-28,0
Barrie	87	65	65	-0,1	-25,4
Grand Sudbury	67	60	45	-25,5	-32,6
Thunder Bay	40	30	26	-14,5	-35,0
Winnipeg	178	196	208	5,9	16,6
Regina	110	96	105	9,2	-4,3
Saskatoon	131	167	177	6,0	34,4
Calgary	792	820	829	1,2	4,7
Edmonton	667	631	621	-1,5	-6,8
Kelowna	80	58	49	-16,2	-38,9
Abbotsford–Mission	37	54	51	-6,4	35,7
Vancouver	743	650	678	4,4	-8,7
Victoria	110	90	83	-7,5	-24,1

1. Il est possible de consulter en ligne les subdivisions de recensement qui font partie des régions métropolitaines de recensement.

**Note(s) :** Les données peuvent ne pas correspondre aux totaux en raison de l'arrondissement.

**Données offertes gratuitement dans CANSIM : tableau 026-0016.**

**Définitions, source de données et méthodes : numéro d'enquête 5014.**

Des données plus détaillées sur l'investissement en construction de bâtiments non résidentiels sont également offertes dans des [tableaux gratuits](#) accessibles à partir du module *Tableaux sommaires* de notre site Web, sous l'onglet *Ressource clé*.

Pour obtenir plus de renseignements, communiquez avec le Centre de contact national de Statistique Canada au 613-951-8116 ou composez sans frais le 1-800-263-1136 (infostats@statcan.gc.ca).

Pour en savoir davantage sur les concepts, les méthodes et la qualité des données, communiquez avec Bechir Oueriemmi au 613-951-1165, Division de l'investissement, des sciences et de la technologie.

## Indice des prix des entrées dans l'agriculture, premier trimestre de 2012

L'Indice des prix des entrées dans l'agriculture s'est accru de 2,6 % au premier trimestre, à la suite d'une hausse de 1,5 % observée au quatrième trimestre.

La production végétale (+5,5 %) a contribué le plus au mouvement trimestriel de l'indice, mais a été atténuée par les baisses observées dans les frais des bâtiments (-0,3 %).

L'indice a progressé dans toutes les provinces pendant le premier trimestre. L'Alberta (+3,0 %) et la Saskatchewan (+3,8 %) ont contribué le plus à la croissance nationale. Les prix du bétail ont été le principal facteur à l'origine de la hausse en Alberta (+7,9 %). Cependant, les frais de la production végétale ont entraîné à la hausse l'indice en Saskatchewan (+9,0 %).

Du premier trimestre de 2011 au premier trimestre de 2012, les prix des entrées dans l'agriculture pour le Canada ont augmenté de 6,1 %.

Toutes les composantes principales de l'indice ont affiché une croissance annuelle, la production animale (+8,5 %), la production végétale (+8,8 %) et la machinerie et les véhicules automobiles (+5,5 %) ayant contribué le plus à la croissance annuelle de l'indice.

Les hausses des frais annuels pour la production animale ont été principalement le résultat de la croissance des prix du bétail, qui se sont accrus de 17,2 % depuis le premier trimestre de 2011.

D'une année à l'autre, l'Indice des prix des entrées dans l'agriculture s'est accru dans toutes les régions du Canada. L'Alberta (+7,6 %) et l'Ontario (+5,6 %) ont contribué le plus au mouvement de l'indice.

### Note aux lecteurs

Pour en savoir plus sur la méthodologie, consultez la section « Définitions, source de données et méthodes » en cliquant sur le numéro d'enquête 2305 figurant ci-dessous.

**Tableau 1**  
**Indice des prix des entrées dans l'agriculture, selon la catégorie, Canada – Données non désaisonnalisées**

	Importance relative <sup>1</sup>	Premier trimestre de 2011 <sup>r</sup>	Quatrième trimestre de 2011 <sup>r</sup>	Premier trimestre de 2012 <sup>p</sup>	Quatrième trimestre de 2011 au premier trimestre de 2012	Premier trimestre de 2011 au premier trimestre de 2012
	%	(2002=100)			variation en %	
<b>Total des entrées dans l'agriculture</b>	<b>100,00</b>	<b>134,2</b>	<b>138,8</b>	<b>142,4</b>	<b>2,6</b>	<b>6,1</b>
Bâtiments	9,36	130,7	134,4	134,0	-0,3	2,5
Machinerie et véhicules automobiles	19,27	139,4	145,8	147,1	0,9	5,5
Frais d'opération généraux	15,33	134,3	132,3	134,4	1,6	0,1
Production végétale	23,17	154,5	159,4	168,1	5,5	8,8
Production animale	32,88	118,0	124,5	128,0	2,8	8,5

<sup>r</sup> révisé

<sup>p</sup> provisoire

1. L'importance relative est basée sur une moyenne des valeurs de production de 2002 à 2005.



**Tableau 2**  
**Indice des prix des entrées dans l'agriculture, total, par région géographique – Données non désaisonnalisées**

	Importance relative <sup>1</sup>	Premier trimestre de 2011 <sup>r</sup>	Quatrième trimestre de 2011 <sup>r</sup>	Premier trimestre de 2012 <sup>p</sup>	Quatrième trimestre de 2011 au premier trimestre de 2012	Premier trimestre de 2011 au premier trimestre de 2012
	%	(2002=100)			variation en %	
<b>Canada</b>	<b>100,00</b>	<b>134,2</b>	<b>138,8</b>	<b>142,4</b>	<b>2,6</b>	<b>6,1</b>
Est du Canada	44,21	130,7	134,7	137,8	2,3	5,4
Terre-Neuve-et-Labrador	0,23	131,4	138,1	139,5	1,0	6,2
Île-du-Prince-Édouard	0,99	128,6	131,8	135,1	2,5	5,1
Nouvelle-Écosse	1,15	130,9	135,8	139,2	2,5	6,3
Nouveau-Brunswick	1,13	131,5	139,0	144,2	3,7	9,7
Québec	16,24	127,5	130,6	133,5	2,2	4,7
Ontario	24,47	132,8	137,3	140,3	2,2	5,6
Ouest du Canada	55,79	136,9	141,9	146,1	3,0	6,7
Manitoba	9,96	134,9	140,0	143,0	2,1	6,0
Saskatchewan	16,14	147,0	151,7	157,5	3,8	7,1
Alberta	23,62	132,2	138,0	142,2	3,0	7,6
Colombie-Britannique	6,06	131,6	134,4	135,3	0,7	2,8

<sup>r</sup> révisé

<sup>p</sup> provisoire

1. L'importance relative est basée sur une moyenne des valeurs de production de 2002 à 2005.

**Données offertes gratuitement dans CANSIM : tableau 328-0015.**

**Définitions, source de données et méthodes : numéro d'enquête 2305.**

Pour obtenir plus de renseignements ou pour en savoir davantage sur les concepts, les méthodes et la qualité des données, communiquez avec le Centre de contact national de Statistique Canada au 613-951-8116 ou composez sans frais le 1-800-263-1136 (infostats@statcan.gc.ca), ou communiquez avec les Relations avec les médias au 613-951-4636 (ligneinfomedias@statcan.gc.ca).

---

## Fer et acier primaire, mai 2012

Il est maintenant possible de consulter les données de mai sur le fer et l'acier primaire.

**Données offertes gratuitement dans CANSIM : tableaux 303-0048 à 303-0051.**

**Définitions, source de données et méthodes : numéros d'enquête 2116 et 2184.**

Le numéro de mai 2012 de la publication *Acier, produits tubulaires et fil d'acier* (41-019-X, gratuite) paraîtra sous peu.

Pour obtenir plus de renseignements ou pour en savoir davantage sur les concepts, les méthodes et la qualité des données, communiquez avec le Centre de contact national de Statistique Canada au 613-951-8116 ou composez sans frais le 1-800-263-1136 ([infostats@statcan.gc.ca](mailto:infostats@statcan.gc.ca)), ou communiquez avec les Relations avec les médias au 613-951-4636 ([ligneinfomedias@statcan.gc.ca](mailto:ligneinfomedias@statcan.gc.ca)).

---

## Approvisionnement des produits de liquides du gaz naturel et de soufre en provenance des usines de traitement, janvier à mars 2012

Il est maintenant possible de consulter les données mensuelles sur l'approvisionnement des produits de liquides du gaz naturel et de soufre en provenance des usines de traitement pour la période allant de janvier à mars.

### **Note aux lecteurs**

*Des révisions ont été apportées aux données de mars à décembre 2011.*

**Données offertes gratuitement dans CANSIM : tableau 131-0002.**

**Définitions, source de données et méthodes : numéro d'enquête 2198.**

Pour obtenir plus de renseignements, communiquez avec le Centre de contact national de Statistique Canada au 613-951-8116 ou composez sans frais le 1-800-263-1136 ([infostats@statcan.gc.ca](mailto:infostats@statcan.gc.ca)).

Pour en savoir davantage sur les concepts, les méthodes et la qualité des données, communiquez avec Anthony Caouette au 613-951-2515, Division de la fabrication et de l'énergie.

---

## Les établissements de soins pour bénéficiaires internes, 2010-2011

Il est maintenant possible de consulter les données de 2010-2011 sur les établissements de soins pour bénéficiaires internes.

### **Note aux lecteurs**

*Il s'agit du dernier communiqué portant sur l'Enquête sur les établissements de soins pour bénéficiaires internes. L'enquête a été annulée.*

### **Définitions, source de données et méthodes : numéro d'enquête 3210.**

Pour obtenir plus de renseignements ou pour en savoir davantage sur les concepts, les méthodes et la qualité des données, communiquez avec le Centre de contact national de Statistique Canada au 613-951-8116 ou composez sans frais le 1-800-263-1136 ([infostats@statcan.gc.ca](mailto:infostats@statcan.gc.ca)), ou communiquez avec les Relations avec les médias au 613-951-4636 ([ligneinfomedias@statcan.gc.ca](mailto:ligneinfomedias@statcan.gc.ca)).

## Nouveaux produits et études

### Nouveaux produits

**Opérations internationales du Canada en valeurs mobilières**, mai 2012, vol. 78, n° 5  
Numéro au catalogue 67-002-X (HTML, gratuit | PDF, gratuit)



### **Bulletin officiel de diffusion des données de Statistique Canada**

Numéro au catalogue 11-001-X.

Publié tous les jours ouvrables par la Division des communications, Statistique Canada, Immeuble R.-H.-Coats, 10<sup>e</sup> étage, section G, 100 promenade Tunney's Pasture, Ottawa, Ontario K1A 0T6.

Pour consulter *Le Quotidien* sur Internet ou pour s'y abonner, visitez notre site Web à l'adresse :  
<http://www.statcan.gc.ca>.

Publication autorisée par le ministre responsable de Statistique Canada. © Ministre de l'Industrie, 2012. Tous droits réservés. L'utilisation de la présente publication est assujettie aux modalités de l'entente de [licence ouverte de Statistique Canada](#) :

<http://www.statcan.gc.ca/reference/copyright-droit-auteur-fra.htm>