

# Comptes du bilan national, premier trimestre de 2012

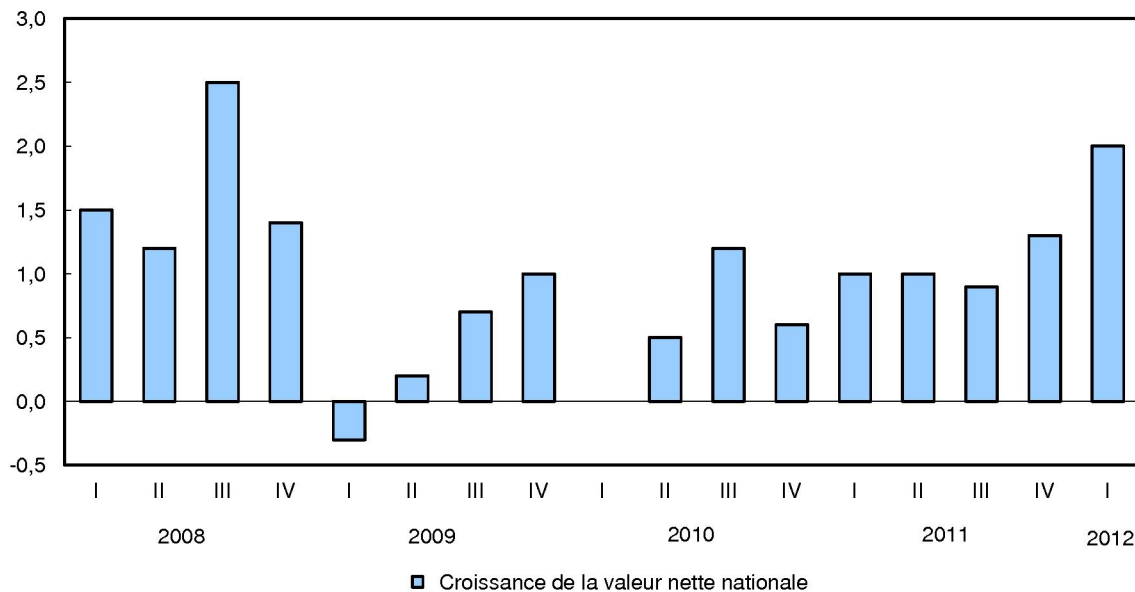
Diffusé à 8:30, heure de l'Est dans *Le Quotidien*, le vendredi 15 juin 2012

La valeur nette nationale a progressé de 2,0 % pour s'établir à 6,7 billions de dollars au premier trimestre, soit le taux de croissance trimestrielle le plus élevé depuis le troisième trimestre de 2008. La valeur nette nationale par habitant est passée à 193 500 \$ au premier trimestre par rapport à 190 200 \$ au trimestre précédent.

La hausse de la valeur nette nationale a été principalement attribuable aux valeurs plus élevées des actifs, le patrimoine national ayant augmenté de 1,5 % pour s'établir à 6,9 billions de dollars, tandis que la dette extérieure nette s'établissait à 0,2 billion de dollars, en baisse de 13,0 % par rapport au quatrième trimestre de 2011.

## Graphique 1 La valeur nette nationale

variation en %, données non désaisonnalisées



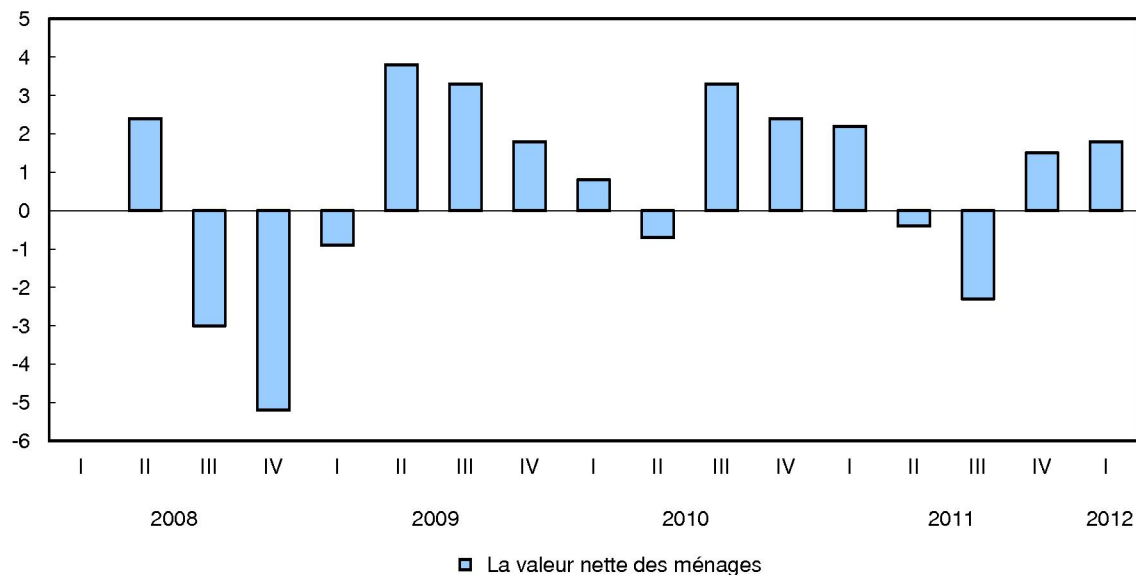
## La vigueur du marché des actions fait augmenter la valeur nette des ménages

La valeur nette des ménages a augmenté de 1,8 % au premier trimestre, principalement en raison de la hausse de la valeur des portefeuilles d'actions des ménages (y compris les fonds communs de placement) et des actifs de retraite. L'augmentation de la valeur des portefeuilles d'actions a reflété la progression de 3,7 % de l'indice composite Standard and Poor's et Bourse de Toronto au cours du trimestre, qui marque la deuxième hausse trimestrielle consécutive de la valeur des actions. La valeur des actifs immobiliers totaux a aussi augmenté au cours du trimestre, soit d'un peu plus de 1 %. La valeur nette des ménages par habitant est passée à 185 800 \$, comparativement à 182 900 \$ au trimestre précédent.



## Graphique 2 Variation de la valeur nette des ménages

variation en %, données non désaisonnalisées



L'augmentation de la dette des ménages sur le marché du crédit a ralenti au premier trimestre, se situant à 0,9 %, surtout en raison du rythme moins élevé des emprunts hypothécaires et des emprunts contractés sous forme de crédit à la consommation. Par ailleurs, les hausses de la valeur des actifs financiers des ménages ont plus que compensé l'augmentation de la dette sur le marché du crédit. Cela a donné lieu à une diminution du ratio de la dette sur le marché du crédit à la valeur nette, lequel est passé à 24,9 % au premier trimestre, par rapport à 25,1 % au trimestre précédent.

La croissance du revenu disponible des ménages a connu un ralentissement au cours du trimestre, en raison d'une baisse des revenus de placement des ménages et d'une augmentation des impôts sur le revenu des particuliers et des autres charges sociales. Ce ralentissement a été plus prononcé que celui de la dette sur le marché du crédit, de sorte que le ratio de cette dernière au revenu personnel disponible s'est élevé à 152,0 % au premier trimestre, comparativement à 150,5 % au trimestre précédent.

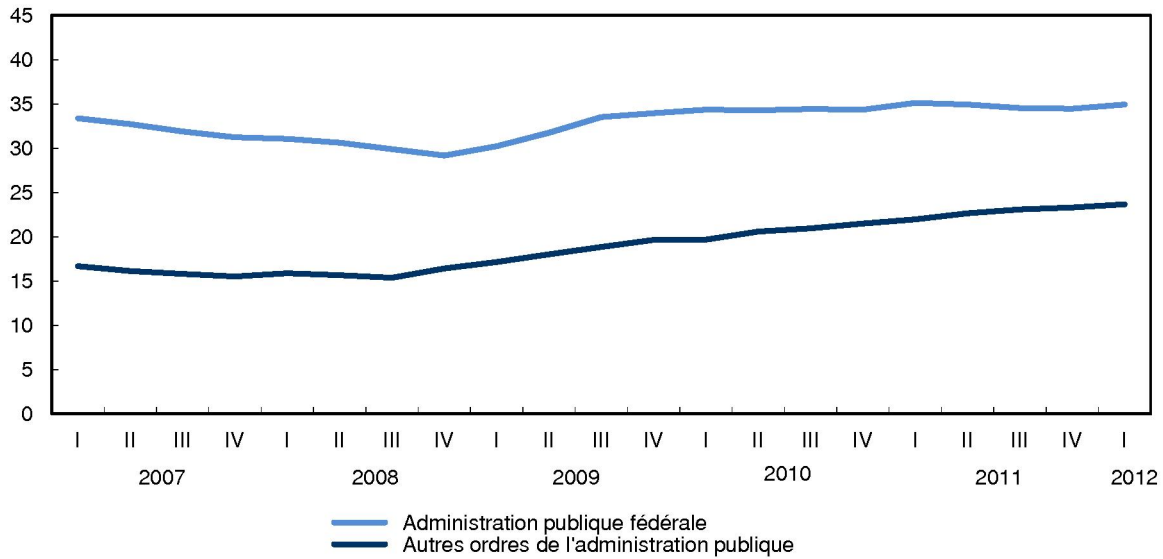
### La dette nette des administrations publiques connaît une tendance à la hausse

La dette nette totale des administrations publiques (établie à la valeur comptable) a atteint 820 milliards de dollars au premier trimestre, comparativement à 810 milliards de dollars au trimestre précédent. Le ratio de la dette nette totale des administrations publiques au produit intérieur brut (PIB) a poursuivi sa tendance à la hausse, augmentant légèrement pour atteindre 47,2 % au premier trimestre, comparativement à 47,0 % au quatrième trimestre.

L'augmentation du ratio de la dette au PIB pour les autres ordres de l'administration publique (y compris les administrations provinciales) a été plus prononcée que pour l'administration publique fédérale, depuis le quatrième trimestre de 2008 jusqu'à la fin du premier trimestre de 2012. Au cours de cette période, le ratio de la dette au PIB des autres ordres de l'administration publique a augmenté, passant de 16,4 % à 23,7 %. Le ratio de la dette de l'administration publique fédérale par rapport au PIB est passé de 29,2 % à 34,9 % au cours de la même période.

**Graphique 3**  
**Dettes nettes des administrations publiques en pourcentage du produit intérieur brut**

dettes nettes en pourcentage du produit intérieur brut



**Le ratio d'endettement des sociétés continue à diminuer**

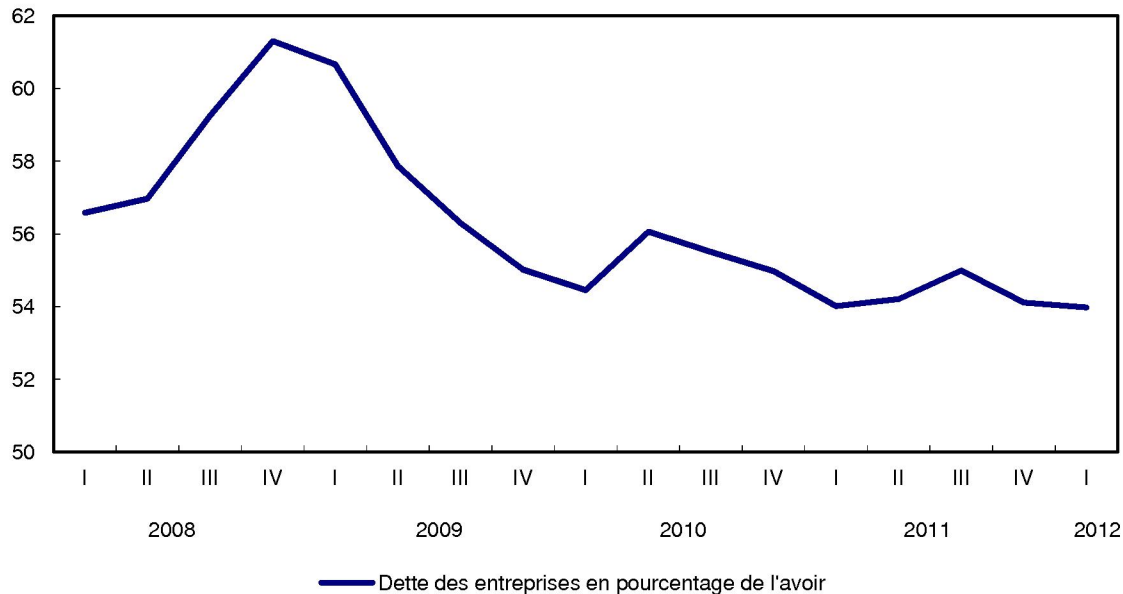
Le ratio de la dette totale sur le marché du crédit aux capitaux propres des sociétés non financières privées (établi à la valeur comptable) a diminué pour s'établir à 54,0 % au premier trimestre, poursuivant une tendance à la baisse amorcée au quatrième trimestre de 2008. Même si la dette sur le marché du crédit du secteur des sociétés a augmenté au premier trimestre, principalement en raison des nouvelles émissions nettes de papier commercial, cette hausse a été plus que compensée par l'augmentation soutenue des bénéfices non répartis des sociétés et des nouvelles émissions nettes d'actions.

---

## Graphique 4 Le ratio d'endettement des sociétés

---

%, données non désaisonnalisées



---

## La valeur des portefeuilles d'actions des institutions financières augmente

La valeur des actifs financiers totaux des institutions de crédit et des investisseurs institutionnels (comme les régimes de retraite en fiducie et les fonds communs de placement) a augmenté de 1,8 % pour s'établir à 7,6 milliards de dollars au premier trimestre. Cette hausse est le résultat d'un deuxième trimestre consécutif de rendement positif du marché boursier.

L'augmentation de la valeur des actifs financiers a été stimulée par des réévaluations à la hausse des portefeuilles canadiens d'actions et, plus particulièrement, d'actions étrangères. L'augmentation de la valeur de ces dernières a été atténuée par l'appréciation du dollar canadien par rapport aux principales devises au premier trimestre.

## Note aux lecteurs

Les sociétés canadiennes cotées en bourse ont commencé à produire des rapports fondés sur les Normes internationales d'information financière au premier trimestre de 2011. Lorsque toutes les sociétés auront adopté ces nouvelles normes au cours des trimestres à venir, cela aura des répercussions sur les comptes du bilan national. Pour en savoir plus sur certaines de ces répercussions, consultez l'article « [Les répercussions de nouvelles normes de comptabilité sur les comptes financiers et du patrimoine](#) ».

Les comptes du bilan national regroupent les bilans de tous les secteurs de l'économie, soit le secteur des particuliers et des entreprises individuelles (les ménages), le secteur des sociétés, le secteur des administrations publiques et le secteur des non-résidents. Ils se composent de tous les actifs non financiers nationaux et de toutes les créances et dettes connexes non réglées de tous les secteurs.

La valeur nette nationale est égale au patrimoine national moins la dette extérieure nette (c'est-à-dire l'endettement envers les non-résidents moins la dette de ces derniers à l'égard des Canadiens). Elle constitue aussi la somme de la valeur nette des particuliers et des entreprises individuelles, des sociétés et des administrations publiques.

L'endettement des ménages sur le marché du crédit se compose du crédit à la consommation, des prêts hypothécaires et de la dette liée à l'emprunt des ménages, des organismes sans but lucratif au service des ménages et des entreprises individuelles.

Les capitaux propres des sociétés sont considérés comme un passif dans le bilan du secteur des sociétés, car ils représentent une créance des actionnaires à l'égard du secteur des sociétés. En conséquence, lorsque les prix des actions augmentent, la valeur nette des sociétés aura tendance à diminuer, reflétant ainsi l'augmentation de leur passif en capitaux propres.

La révision historique des comptes nationaux du Canada devrait débuter en octobre 2012. Un [calendrier de diffusion](#) a été affiché sur le site Web des [Comptes économiques nationaux](#). Des renseignements supplémentaires seront diffusés dès qu'ils deviendront disponibles.

Pour obtenir plus de renseignements, communiquez avec l'agent d'information ([csna-info-scnc@statcan.gc.ca](mailto:csna-info-scnc@statcan.gc.ca)).

**Tableau 1**  
**Comptes du bilan national – Données non désaisonnalisées**

	Quatrième trimestre de 2010	Premier trimestre de 2011	Deuxième trimestre de 2011	Troisième trimestre de 2011	Quatrième trimestre de 2011	Premier trimestre de 2012	Quatrième trimestre de 2011 au premier trimestre de 2012
Valeur marchande							
	milliards de dollars						variation en milliards de dollars
<b>Valeur nette nationale<sup>1</sup></b>	<b>6 325</b>	<b>6 389</b>	<b>6 451</b>	<b>6 508</b>	<b>6 593</b>	<b>6 724</b>	<b>131</b>
	<b>0,6</b>	<b>1,0</b>	<b>1,0</b>	<b>0,9</b>	<b>1,3</b>	<b>2,0</b>	
Patrimoine national <sup>1</sup>	6 510	6 605	6 684	6 766	6 830	6 930	<b>100</b>
Dette nette extérieure	0,8	1,5	1,2	1,2	0,9	1,5	
	-185	-216	-233	-258	-237	-206	<b>31</b>
<b>Valeur nette nationale, par secteur</b>							
Secteur des ménages	6 284	6 422	6 399	6 250	6 342	6 457	<b>115</b>
Secteur des entreprises	121	42	151	390	397	392	<b>-5</b>
Secteur des administrations publiques	-80	-75	-98	-133	-146	-125	<b>21</b>
	dollars						variation en dollars
<b>Valeur nette nationale par habitant</b>	<b>184 500</b>	<b>185 900</b>	<b>187 100</b>	<b>188 100</b>	<b>190 200</b>	<b>193 500</b>	<b>3 300</b>

1. La première ligne représente la série elle-même, exprimée en milliards de dollars. La deuxième ligne représente la variation d'une période à l'autre, en pourcentage.

**Note(s) :** Les données peuvent ne pas correspondre aux totaux en raison de l'arrondissement.

**Tableau 2**  
**Indicateurs du secteur des ménages – Données non désaisonnalisées**

	Quatrième trimestre de 2010	Premier trimestre de 2011	Deuxième trimestre de 2011	Troisième trimestre de 2011	Quatrième trimestre de 2011	Premier trimestre de 2012
	Valeur marchande					
<b>Secteur des ménages</b>						
<b>Valeur nette</b>						
Valeur nette des ménages par habitant (\$)	183 300	186 900	185 600	180 600	182 900	185 800
Valeur nette en proportion du revenu personnel disponible (%)	619,85	625,57	620,78	600,80	605,74	613,52
Actif total en proportion de la valeur nette (%)	124,28	124,03	124,55	125,53	125,50	125,28
Actifs financiers en proportion de la valeur nette (%)	69,35	69,27	68,88	67,95	68,40	68,77
Actifs financiers en proportion des actifs non financiers (%)	126,27	126,51	123,73	118,04	119,78	121,67
Capitaux propres en proportion des biens immobiliers (%)	67,68	67,94	67,69	67,33	66,97	66,88
Biens immobiliers en proportion du revenu personnel disponible (%)	295,24	297,86	301,05	301,07	300,37	301,83
<b>Dettes</b>						
Dettes des ménages (milliards de dollars)	1 526	1 543	1 571	1 595	1 617	1 633
Dettes des ménages par habitant (\$)	44 500	44 900	45 600	46 100	46 600	47 000
Dettes sur le marché du crédit (milliards de dollars)	1 504	1 521	1 548	1 574	1 594	1 609
Dettes en proportion du revenu personnel disponible (%)	148,23	149,22	150,40	152,19	152,71	154,34
Dettes sur le marché du crédit en proportion du revenu personnel disponible (%)	146,15	147,08	148,47	150,19	150,55	152,03
Crédit à la consommation et prêts hypothécaires en proportion du revenu personnel disponible (%)	135,22	136,15	137,55	139,29	139,67	141,15
Dettes en proportion des actifs totaux (%)	19,54	19,37	19,71	20,34	20,32	20,18
Dettes en proportion de la valeur nette (%)	24,28	24,03	24,55	25,53	25,50	25,28
Dettes sur le marché du crédit en proportion de la valeur nette (%)	23,94	23,68	24,20	25,18	25,14	24,91
Crédit à la consommation et prêts hypothécaires en proportion de la valeur nette (%)	22,15	21,91	22,41	23,35	23,32	23,11
Dettes en proportion du produit intérieur brut (%)	93,90	93,66	94,07	93,98	93,98	94,07

**Tableau 3**  
**Indicateurs du secteur des entreprises – Données non désaisonnalisées**

	Quatrième trimestre de 2010	Premier trimestre de 2011	Deuxième trimestre de 2011	Troisième trimestre de 2011	Quatrième trimestre de 2011	Premier trimestre de 2012
	Valeur marchande					
<b>Secteur des entreprises</b>						
Nouvelles émissions nettes d'emprunts des sociétés non financières (milliards de dollars)	19	7	16	7	-8	9
Nouvelles émissions nettes d'emprunts des sociétés financières (milliards de dollars)	24	12	10	9	7	19
Nouvelles émissions d'actions des sociétés non financières (milliards de dollars)	10	8	7	6	4	6
Ratio d'endettement total des sociétés privées non financières en proportion des capitaux propres (%)	164,74	164,40	166,72	173,36	172,08	170,75
Dette sur le marché du crédit des sociétés privées non financières en proportion des capitaux propres (valeur comptable) - (%)	54,97	54,01	54,21	54,99	54,11	53,98



**Tableau 4**  
**Indicateurs du secteur des administrations publiques – Données non désaisonnalisées**

	Quatrième trimestre de 2010	Premier trimestre de 2011	Deuxième trimestre de 2011	Troisième trimestre de 2011	Quatrième trimestre de 2011	Premier trimestre de 2012
	Valeur marchande					
<b>Secteur des administrations publiques</b>						
Nouvelles émissions nettes d'emprunts de l'administration publique fédérale (milliards de dollars)	8	4	11	12	7	1
Nouvelles émissions nettes d'emprunts des autres ordres de l'administration publique (milliards de dollars)	14	11	16	9	5	8
Dette brute (valeur comptable) de l'ensemble de l'administration publique (milliards de dollars)	1 761	1 800	1 826	1 852	1 863	1 901
Dette brute (valeur comptable) de l'administration publique fédérale (milliards de dollars)	816	837	839	844	854	875
Dette brute (valeur comptable) des autres ordres de l'administration publique (milliards de dollars)	942	959	980	1 000	1 003	1 011
Dette nette (valeur comptable) de l'ensemble de l'administration publique (milliards de dollars)	-732	-757	-777	-791	-810	-820
Dette nette (valeur comptable) de l'administration publique fédérale (milliards de dollars)	-558	-578	-583	-586	-593	-606
Dette nette (valeur comptable) des autres ordres de l'administration publique (milliards de dollars)	-349	-362	-378	-392	-401	-411
Dette brute (valeur comptable) en proportion du produit intérieur brut, ensemble de l'administration publique (%)	108,38	109,26	109,32	109,10	108,25	109,55
Dette brute (valeur comptable) en proportion du produit intérieur brut, administration publique fédérale (%)	50,22	50,81	50,24	49,72	49,60	50,43
Dette brute (valeur comptable) en proportion du produit intérieur brut, autres ordres de l'administration publique (%)	58,00	58,21	58,66	58,91	58,31	58,27
Dette nette (valeur comptable) en proportion du produit intérieur brut, ensemble de l'administration publique (%)	45,07	45,95	46,54	46,61	47,05	47,23
Dette nette (valeur comptable) en proportion du produit intérieur brut, administration publique fédérale (%)	34,35	35,10	34,93	34,54	34,44	34,91
Dette nette (valeur comptable) en proportion du produit intérieur brut, autres ordres de l'administration publique (%)	21,48	21,98	22,64	23,09	23,29	23,66

**Données offertes gratuitement dans CANSIM : tableaux 378-0012 à 378-0014 et 378-0049 à 378-0116.**

**Définitions, source de données et méthodes : numéro d'enquête 1806.**

Le module *Comptes économiques nationaux*, accessible sous l'onglet *Ressource clé* de notre site Web, offre un portrait à jour des économies nationale et provinciales et de leur structure.

L'édition du premier trimestre de 2012 de la publication *Comptes du bilan national : tableaux de données*, vol. 5, n° 1 (13-022-X, gratuite), est maintenant accessible à partir du module *Publications* de notre site Web, sous l'onglet *Ressource clé*.

Des tableaux supplémentaires de même que des liens à d'autres communiqués liés aux comptes nationaux se retrouvent dans le numéro du premier trimestre de 2012 de la publication *Revue trimestrielle des comptes économiques canadiens*, vol. 11, n° 1 (13-010-X, gratuite). Cette publication est maintenant accessible à partir du module *Publications* de notre site Web, sous l'onglet *Ressource clé*. Des estimations révisées des comptes du bilan national pour les premier, deuxième, troisième et quatrième trimestres de 2011 sont diffusées en même temps que celles du premier trimestre de 2012. Ces estimations intègrent des données de base nouvelles et révisées et des estimations mises à jour des tendances saisonnières.

Les données du deuxième trimestre seront diffusées le 14 septembre.

Pour obtenir plus de renseignements ou pour en savoir davantage sur les concepts, les méthodes et la qualité des données, communiquez avec le Centre de contact national de Statistique Canada au 613-951-8116 ou composez sans frais le 1-800-263-1136 ([infostats@statcan.gc.ca](mailto:infostats@statcan.gc.ca)), ou communiquez avec les Relations avec les médias au 613-951-4636 ([ligneinfomedias@statcan.gc.ca](mailto:ligneinfomedias@statcan.gc.ca)).