

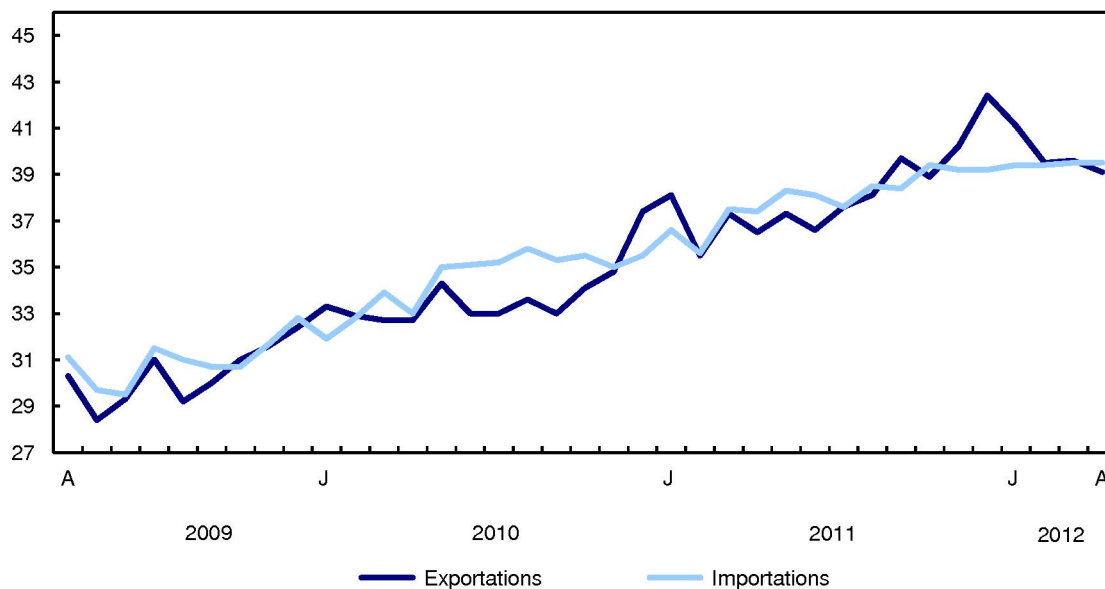
# Commerce international de marchandises du Canada, avril 2012

Diffusé à 8:30, heure de l'Est dans Le Quotidien, le vendredi 8 juin 2012

Les exportations de marchandises du Canada ont baissé de 1,2 % en avril, alors que les importations ont affiché une légère hausse de 0,1 %. Après cinq mois consécutifs d'excédents, le Canada a enregistré un déficit commercial de 367 millions de dollars en avril, en baisse par rapport à l'excédent de 152 millions de dollars en mars.

## Graphique 1 Exportations et importations

milliards de dollars, données désaisonnalisées



Les exportations ont baissé pour s'établir à 39,1 milliards de dollars, les prix ayant diminué de 1,9 %. La baisse des exportations était principalement attribuable aux biens industriels et aux machines et équipement.

Les importations ont augmenté pour se chiffrer à 39,5 milliards de dollars, soit une cinquième hausse mensuelle consécutive. La croissance a été menée par l'augmentation des importations de produits de l'automobile et d'autres biens de consommation, alors que les importations de produits énergétiques ont diminué.

Les exportations vers les États-Unis ont diminué de 1,2 % pour se chiffrer à 28,4 milliards de dollars en avril, ce qui représentait une quatrième baisse mensuelle consécutive. Les importations en provenance des États-Unis ont augmenté de 1,3 % pour s'établir à 24,6 milliards de dollars. L'excédent commercial du Canada avec les États-Unis a ainsi diminué, passant de 4,5 milliards de dollars en mars à 3,8 milliards de dollars en avril.

Les exportations vers les pays autres que les États-Unis ont reculé de 1,2 % pour se situer à 10,7 milliards de dollars en avril, tandis que les importations ont diminué de 1,9 % pour s'établir à 14,9 milliards de dollars. Le déficit commercial du Canada avec les pays autres que les États-Unis s'est rétréci, passant de 4,4 milliards de dollars en mars à 4,2 milliards de dollars en avril.



---

## Exportations : baisse généralisée dans le secteur des biens industriels

Les exportations de biens industriels ont fléchi de 5,8 % en avril pour se fixer à 9,3 milliards de dollars, l'ensemble du secteur ayant enregistré des baisses. Les volumes ont diminué de 3,7 %, et les prix, de 2,1 %. Les minerais métalliques ainsi que les métaux et alliages étaient les principaux facteurs à l'origine de la baisse du secteur, laquelle a été partiellement contrebalancée par des hausses dans les exportations de produits chimiques, de plastiques et d'engrais, tout particulièrement de potasse.

Les exportations de machines et d'équipement ont diminué de 3,1 % pour s'établir à 6,7 milliards de dollars, les volumes s'étant repliés de 3,4 %. Cette diminution était principalement attribuable à la baisse de 14,1 % des exportations d'avions, de moteurs d'avions et de leurs pièces.

Les exportations de produits énergétiques ont reculé de 0,8 % pour se chiffrer à 9,9 milliards de dollars en avril, les prix ayant diminué de 6,7 %. Les exportations de pétrole brut se sont repliées de 9,0 %, ce qui représentait la troisième baisse mensuelle consécutive liée à la diminution des prix. Les exportations de produits dérivés du pétrole et du charbon ont augmenté de 18,5 %.

Les exportations de produits de l'automobile ont augmenté de 2,8 % pour se chiffrer à 5,5 milliards de dollars en avril. Les exportations de voitures particulières et de châssis (+2,4 %) ont mené la hausse, suivies des exportations de pièces de véhicules automobiles, qui ont augmenté pour un cinquième mois consécutif. Ces augmentations étaient liées à la hausse des volumes.

Les exportations de produits de l'agriculture et de la pêche, qui se sont accrues de 3,8 % pour se chiffrer à 3,7 milliards de dollars, suivent une tendance à la hausse depuis mars 2011. Les volumes ont augmenté de 2,7 %. La hausse enregistrée dans ce secteur était principalement attribuable à l'augmentation des exportations de poisson et de préparations de poisson (+18,7 %) ainsi que de blé (+12,1 %).

## Mouvements opposés pour les importations

Les importations de produits de l'automobile ont augmenté de 2,6 % en avril pour atteindre 6,8 milliards de dollars, les volumes ayant progressé de 3,2 %. Les importations de pièces de véhicules automobiles, qui ont augmenté de 5,4 % pour se chiffrer à 2,9 milliards de dollars, ont mené la croissance observée dans ce secteur.

Les importations ont progressé de 2,6 % pour s'établir à 5,1 milliards de dollars dans le secteur des autres biens de consommation, une hausse généralisée ayant été enregistrée. Le principal facteur à l'origine de cette croissance était l'augmentation des importations de vêtements et de chaussures (+11,1 %), attribuable surtout à des importations accrues de vêtements et d'accessoires vestimentaires.

Les importations de biens industriels ont progressé de 0,7 % pour se fixer à 8,2 milliards de dollars en avril. Les importations d'autres produits industriels (+2,5 %) ont dominé la hausse du secteur grâce à la vigueur des importations des demi-produits de base en métal.

Les importations de produits énergétiques ont reculé de 6,8 % pour s'établir à 4,1 milliards de dollars, en raison d'une baisse des prix et des volumes. Après trois mois consécutifs de hausses, les importations de pétrole brut ont baissé de 6,5 % pour se fixer à 2,5 milliards de dollars, les prix ayant diminué de 11,1 %. Les produits dérivés du pétrole et du charbon ont également contribué à la baisse.

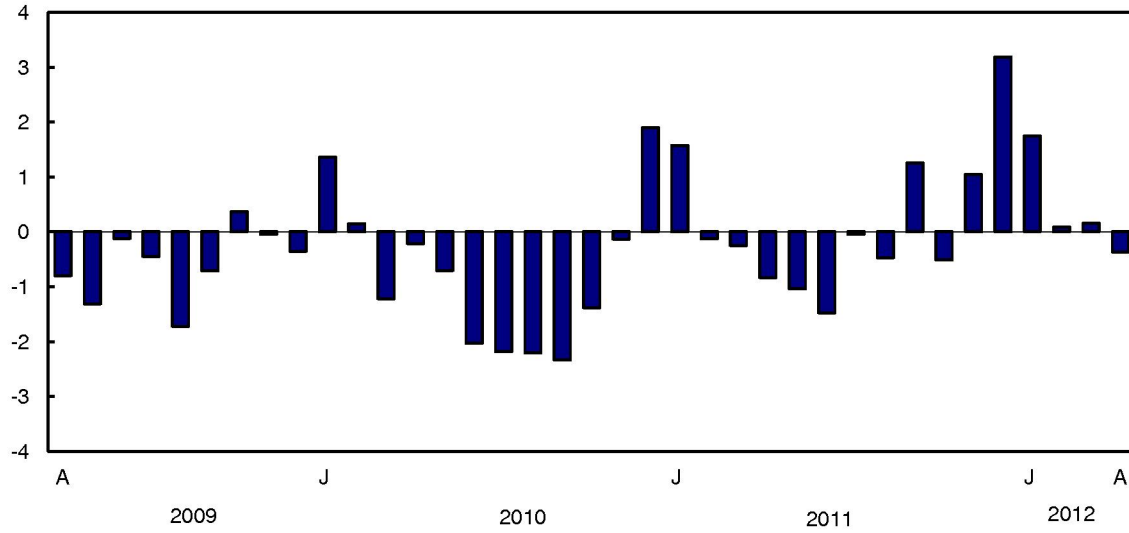
Les importations de machines et d'équipement ont diminué de 0,6 %, s'établissant à 10,8 milliards de dollars en avril. La baisse des importations de machines et de matériel de bureau ainsi que d'autres machines et équipement, principalement de matériel de laboratoire, a mené cette diminution.

---

**Graphique 2**  
**Solde commercial**

---

milliards de dollars, données désaisonnalisées



## **Note aux lecteurs**

Le commerce de marchandises est l'une des composantes de la balance des paiements (BDP) internationaux du Canada, qui comprend également le commerce des services, les revenus de placements, les transferts courants, les flux de capitaux et les flux financiers.

Les données sur le commerce international de marchandises par pays sont offertes sur la base de la BDP ainsi que sur la base douanière pour les États-Unis, le Japon et le Royaume-Uni. Les données sur le commerce des autres pays (présentés individuellement) ne sont offertes que sur la base douanière. On calcule les données sur la BDP à partir des données sur la base douanière en faisant des ajustements liés à l'évaluation, à la couverture, au choix du moment et à la résidence. On effectue ces ajustements afin d'assurer la conformité avec les concepts et les définitions du Système de comptabilité nationale du Canada.

Dans le présent communiqué, les données figurent sur la base de la BDP; elles sont désaisonnalisées et exprimées en dollars courants. Les dollars constants sont calculés à l'aide de la formule du volume de Laspeyres.

### **Nouvelle structure d'agrégation**

Statistique Canada adoptera le Système de classification des produits de l'Amérique du Nord (SCPAN) pour les statistiques sur les importations et les exportations des marchandises. La nouvelle structure remplacera les structures de classification connues sous les noms de groupes sommaires à l'importation (GSI) et groupes sommaires à l'exportation (GSE) ainsi que les agrégations de niveau supérieur (groupes principaux, sous-secteurs, secteurs et sections) utilisées depuis plusieurs décennies.

Des données révisées, sur la base du SCPAN et portant sur la période de référence de janvier 1988 à août 2012, seront diffusées le 18 octobre.

La première diffusion régulière basée sur le SCPAN aura lieu le 8 novembre; les données porteront sur le mois de septembre.

Les lecteurs désirant obtenir des renseignements détaillés sur ce changement peuvent consulter notre page Web consacrée aux consultations et aux avis concernant les [classifications](#).

### **Révisions**

Les données sur le commerce de marchandises sont généralement révisées sur une base régulière, chaque mois de l'année en cours. Les révisions de l'année en cours se reflètent à la fois dans les données sur la base douanière et dans les données sur la base de la BDP.

Les données sur la base douanière de l'année précédente sont révisées lors de la publication des données de janvier et de février ainsi que sur une base trimestrielle. Les données sur la base douanière des deux années précédentes sont révisées annuellement et sont publiées en février, lors de la publication du mois de référence de décembre.

Les données sur la base de la BDP de l'année précédente seront révisées lors de la publication des données de janvier, de février, de mars et d'avril 2012.

Divers facteurs rendent ces révisions nécessaires, dont la réception tardive des documents relatifs aux importations et aux exportations, la présence de renseignements erronés dans les documents de douane, le remplacement des estimations calculées pour le secteur de l'énergie par les chiffres réels, la reclassification des marchandises à la lumière de renseignements plus récents et la correction des variations saisonnières.

Les données révisées peuvent être consultées sans frais dans les tableaux appropriés de CANSIM.

**Tableau 1**  
**Commerce de marchandises : marchés principaux – Données désaisonnalisées, en dollars courants**

	Avril 2011 <sup>r</sup>	Mars 2012 <sup>r</sup>	Avril 2012	Mars à avril 2012	Avril 2011 à avril 2012
	millions de dollars			variation en %	
<b>Total des exportations</b>	<b>36 533</b>	<b>39 611</b>	<b>39 124</b>	<b>-1,2</b>	<b>7,1</b>
États-Unis	27 105	28 746	28 387	-1,2	4,7
Japon	885	1 013	1 001	-1,2	13,1
Union européenne <sup>1</sup>	2 879	3 629	3 545	-2,3	23,1
Autres pays de l'OCDE <sup>2</sup>	1 742	1 539	1 439	-6,5	-17,4
Tous les autres pays	3 923	4 684	4 752	1,5	21,1
<b>Total des importations</b>	<b>37 364</b>	<b>39 459</b>	<b>39 491</b>	<b>0,1</b>	<b>5,7</b>
États-Unis	23 139	24 230	24 555	1,3	6,1
Japon	509	1 039	901	-13,3	77,0
Union européenne <sup>1</sup>	3 867	3 795	3 481	-8,3	-10,0
Autres pays de l'OCDE <sup>2</sup>	2 628	3 464	2 972	-14,2	13,1
Tous les autres pays	7 220	6 931	7 581	9,4	5,0
<b>Balance commerciale</b>	<b>-831</b>	<b>152</b>	<b>-367</b>	...	...
États-Unis	3 966	4 516	3 832	...	...
Japon	376	-26	100	...	...
Union européenne <sup>1</sup>	-988	-166	64	...	...
Autres pays de l'OCDE <sup>2</sup>	-886	-1 925	-1 533	...	...
Tous les autres pays	-3 297	-2 247	-2 829	...	...

<sup>r</sup> révisé

... n'ayant pas lieu de figurer

1. L'Union européenne comprend l'Allemagne, l'Autriche, la Belgique, la Bulgarie, Chypre, le Danemark, l'Espagne, l'Estonie, la Finlande, la France, la Grèce, la Hongrie, l'Irlande, l'Italie, la Lettonie, la Lituanie, le Luxembourg, Malte, les Pays-Bas, la Pologne, le Portugal, la République tchèque, la Roumanie, le Royaume-Uni, la Slovaquie, la Slovénie et la Suède.

2. Les autres pays de l'Organisation de coopération et de développement économiques (OCDE) comprennent l'Australie, le Canada, la Corée du Sud, l'Islande, le Mexique, la Norvège, la Nouvelle-Zélande, la Suisse et la Turquie. Depuis février 2012, le Chili et l'Israël sont compris dans la catégorie « Autres pays de l'OCDE ».

**Note(s) :** Les totaux peuvent ne pas être égaux à la somme de leurs composantes.

**Tableau 2**  
**Commerce de marchandises : groupes principaux de marchandises – Données désaisonnalisées, en dollars courants**

	Avril 2011 <sup>r</sup>	Mars 2012 <sup>r</sup>	Avril 2012	Mars à avril 2012	Avril 2011 à avril 2012
	millions de dollars			variation en %	
<b>Total des exportations</b>	<b>36 533</b>	<b>39 611</b>	<b>39 124</b>	<b>-1,2</b>	<b>7,1</b>
Produits de l'agriculture et de la pêche	3 379	3 547	3 681	3,8	8,9
Produits énergétiques	9 390	9 953	9 876	-0,8	5,2
Produits forestiers	1 902	1 786	1 812	1,5	-4,7
Biens industriels	9 092	9 913	9 343	-5,8	2,8
Machines et équipement	6 139	6 895	6 679	-3,1	8,8
Produits de l'automobile	4 635	5 320	5 471	2,8	18,0
Autres biens de consommation	1 233	1 387	1 409	1,6	14,3
Transactions spéciales commerciales <sup>1</sup>	322	315	331	5,1	2,8
Autres ajustements de la balance des paiements	442	494	521	5,5	17,9
<b>Total des importations</b>	<b>37 364</b>	<b>39 459</b>	<b>39 491</b>	<b>0,1</b>	<b>5,7</b>
Produits de l'agriculture et de la pêche	2 661	2 831	2 787	-1,6	4,7
Produits énergétiques	4 511	4 403	4 102	-6,8	-9,1
Produits forestiers	205	216	223	3,2	8,8
Biens industriels	8 044	8 161	8 220	0,7	2,2
Machines et équipement	10 240	10 912	10 848	-0,6	5,9
Produits de l'automobile	5 568	6 609	6 781	2,6	21,8
Autres biens de consommation	4 902	4 969	5 096	2,6	4,0
Transactions spéciales commerciales <sup>1</sup>	419	512	583	13,9	39,1
Autres ajustements de la balance des paiements	812	846	852	0,7	4,9

<sup>r</sup> révisé

1. Particulièrement les transactions de faible valeur, les coûts de réparation des équipements et les marchandises retournées vers le pays d'origine.

**Note(s) :** Les totaux peuvent ne pas être égaux à la somme de leurs composantes.

**Données offertes gratuitement dans CANSIM : tableaux 228-0001 à 228-0003, 228-0033, 228-0034, 228-0041 à 228-0043 et 228-0047 à 228-0057.**

Les données sur les importations et les exportations de marchandises dans les tableaux suivants sont présentées en dollars.

Tableaux 228-0001 à 228-0003 : Base douanière et base de la balance des paiements, par groupes principaux et par marchés principaux pour tous les pays; mensuel, trimestriel et annuel.

Tableau 228-0033 : Importations, base douanière, selon la province de dédouanement; mensuel.

Tableau 228-0034 : Exportations nationales, base douanière, selon la province d'origine; mensuel.

Tableaux 228-0041 à 228-0043 : Base douanière et base de la balance des paiements, par secteur et sous-secteur, pour tous les pays; mensuel, trimestriel et annuel.

Les données sur les importations et les exportations de marchandises dans les tableaux suivants sont des indices (2002=100).

Tableaux 228-0047 à 228-0049 : Indices de prix et de volume, base douanière et base de la balance des paiements, pour tous les pays; mensuel, trimestriel et annuel.

Tableaux 228-0050 à 228-0052 : Indices de prix base douanière pour le commerce Canada et États-Unis et indices de prix par Classification type pour le commerce international (CTCI révision 3), pour tous les pays et les États-Unis; mensuel, trimestriel et annuel.

Tableaux 228-0053 à 228-0055 : Indices de prix et de volume, base douanière et base de la balance des paiements, par secteur et sous-secteur, pour tous les pays; mensuel, trimestriel et annuel.

Tableaux 228-0056 et 228-0057 : Base de la balance des paiements, par secteur, données désaisonnalisées, pour tous les pays, formule Fisher (dollars enchaînés 2002); mensuel et trimestriel.

**Définitions, source de données et méthodes : numéros d'enquête 2201, 2202 et 2203.**

Ces données sont offertes sur la [base de données](#) du commerce international de marchandises du Canada.

Le numéro d'avril 2012 de la publication *Commerce international de marchandises du Canada*, vol. 66, n° 4 (65-001-X, gratuite), est maintenant accessible à partir du module *Publications* de notre site Web, sous l'onglet *Ressource clé*.

Les données du compte courant (qui englobent les statistiques du commerce de marchandises, les opérations au chapitre des services, les revenus de placements et les transferts) sont publiées tous les trimestres dans *Balance des paiements internationaux du Canada* (67-001-X, gratuit).

Les données de mai sur le commerce international de marchandises du Canada seront diffusées le 11 juillet.

Pour obtenir plus de renseignements, communiquez avec le Centre de contact national de Statistique Canada au 613-951-8116 ou composez sans frais le 1-800-263-1136 ([infostats@statcan.gc.ca](mailto:infostats@statcan.gc.ca)).

Pour en savoir davantage sur les concepts, les méthodes et la qualité des données, communiquez avec Marc Nadeau au 613-951-3692, Division du commerce international.